

Извещение

о проведении аукциона на право заключения договоров пользования рыбоводными участками, расположенными на водных объектах и (или) их частях на территории Псковской области для осуществления индустриальной и (или) пастбищной аквакультуры (рыбоводства)

1. Предмет аукциона – право заключения договоров пользования рыбоводными участками, расположенными на водных объектах и (или) их частях на территории Псковской области для осуществления индустриальной и (или) пастбищной аквакультуры (рыбоводства).

Аукцион проводится на основании приказа Северо-Западного территориального управления Федерального агентства по рыболовству от 25 июня 2019 года № 326.

2. Организатор аукциона – Северо-Западное территориальное управление Федерального агентства по рыболовству (далее — Организатор аукциона).

Адрес Организатора аукциона, Комиссии Организатора аукциона:

199155, г. Санкт-Петербург, ул. Одоевского, д 24, кор. 2, лит. А.

Адрес электронной почты: gmvvbr@sztufar.ru, info@sztufar.ru.

Контактный телефон: (812) 498-64-26.

Контактные лица: Иванов Григорий Олегович, Потребич Дмитрий Анатольевич.

3. Аукцион является открытым и проводится в отношении 4 (четырёх) рыбоводных участков.

Количество лотов — 4 (четыре).

4. Сведения о рыбоводных участках:

№ лота	Наименование водного объекта	Площадь участка, га	Границы рыбоводного участка	Правовой акт, которым определены границы рыбоводного участка	Вид аквакультуры (рыбоводства)	Вид водопользования
1	Опочецкий район, озеро Велье	22,0	1. 56°32'53,24" с.ш. 28°56'40,99" в.д. 2. 56°32'38,53" с.ш. 28°56'26,99" в.д. 3. 56°32'38,46" с.ш. 28°55'48,78" в.д. 4. 56°32'48,14" с.ш. 28°55'49,79" в.д. 5. 56°32'48,36" с.ш. 28°56'31,10" в.д. Границы рыбоводного участка указаны точками в географических координатах, соединение которых осуществляется по прямой по точкам в следующем порядке: 1-2-3-4-5-1.	Приказ Комитета по природным ресурсам и экологии Псковской области от 13.02.2019 № 175	Индустриальная	Совместное
2	Бежаницкий район, озеро Радожское	45,8	Вся акватория водного объекта.	Приказ Комитета по природным ресурсам и экологии Псковской области от 03.06.2019 № 404	Пастбищная	Совместное
3	Пустошкинский район, озеро Ясское (Яссы)	24,0	1. 56°25'50,88" с.ш. 29°13'22,27" в.д. 2. 56°26'01,92" с.ш. 29°13'35,76" в.д. 3. 56°25'56,54" с.ш. 29°13'50,21" в.д. 4. 56°25'44,19" с.ш. 29°13'43,65" в.д. 5. 56°25'33,38" с.ш. 29°14'11,77" в.д. 6. 56°25'39,93" с.ш. 29°14'20,67" в.д. 7. 56°25'35,26" с.ш. 29°14'32,84" в.д. 8. 56°25'27,45" с.ш. 29°14'23,32" в.д. Границы рыбоводного участка указаны точками в географических координатах, соединение которых осуществляется по прямой по точкам в следующем порядке: 1-2-3-4-5-6-7-8-1.	Приказ Комитета по природным ресурсам и экологии Псковской области от 03.06.2019 № 404	Индустриальная	Совместное
4	Пустошкинский район, озеро Верято	35,0	1. 56°23'30,01" с.ш. 29°28'38,43" в.д. 2. 56°23'33,85" с.ш. 29°28'58,93" в.д. 3. 56°23'28,26" с.ш. 29°29'02,30" в.д. 4. 56°23'27,34" с.ш. 29°29'21,29" в.д.	Приказ Комитета по природным ресурсам и экологии Псковской области от 03.06.2019 № 404	Индустриальная	Совместное

		<p>5. 56°23'28,72" с.ш. 29°29'29,87" в.д. 6. 56°23'30,93" с.ш. 29°29'44,37" в.д. 7. 56°23'30,68" с.ш. 29°29'44,86" в.д. 8. 56°23'50,50" с.ш. 29°30'28,53" в.д. 9. 56°23'59,21" с.ш. 29°30'30,71" в.д. 10. 56°24'08,35" с.ш. 29°30'18,75" в.д. 11. 56°24'13,25" с.ш. 29°30'06,91" в.д. 12. 56°24'20,26" с.ш. 29°30'16,26" в.д. 13. 56°24'15,33" с.ш. 29°30'28,12" в.д. 14. 56°24'09,64" с.ш. 29°30'20,51" в.д. 15. 56°23'59,70" с.ш. 29°30'33,39" в.д. 16. 56°23'48,45" с.ш. 29°30'36,47" в.д. 17. 56°23'28,95" с.ш. 29°29'54,15" в.д. 18. 56°23'30,13" с.ш. 29°29'44,44" в.д. 19. 56°23'30,24" с.ш. 29°29'43,48" в.д. 20. 56°23'26,73" с.ш. 29°29'29,95" в.д. 21. 56°23'25,50" с.ш. 29°29'25,47" в.д. 22. 56°23'26,44" с.ш. 29°28'52,36" в.д. 23. 56°23'24,62" с.ш. 29°28'42,49" в.д.</p> <p>Границы рыбоводного участка указаны точками в географических координатах, соединение которых осуществляется по прямой по точкам в следующем порядке: 1-2-3-4, 5-6, 7-8, 9-10-11-12-13-14-15- 16-17-18, 19-20 и 21-22-23 и по береговой черте по точкам 4-5 и 6-7, 8-9, 18-19, 20-21 и 23-1.</p>		
--	--	--	--	--

Географические координаты границ рыбоводных участков приведены в системе Пулково 1942.

Предмет договора, срок договора, начальная цена, «шаг аукциона», задаток участника аукциона

Показатель	1 лот	2 лот	3 лот	4 лот
Наименование рыбоводного участка	Опочецкий район, озеро Велье	Бежаницкий район, озеро Радожское	Пустошкинский район, озеро Яское (Яссы)	Пустошкинский район, озеро Верято
Предмет договора	Предоставление Рыбоводному хозяйству во временное пользование для осуществления индустриальной и (или) пастбищной аквакультуры (рыбоводства) рыбоводного участка, расположенного на водном объекте и (или) его части.			
Срок действия договора	25 лет			
Местоположение участка	Приложение № 1 к Извещению	Приложение № 2 к Извещению	Приложение № 3 к Извещению	Приложение № 4 к Извещению
Сведения об объектах инфраструктуры на рыбоводном участке	Отсутствуют			
Ограничения, связанные с использованием рыбоводного участка	Устанавливаются в соответствии с законодательством Российской Федерации			
Мероприятия, относящиеся к рыбохозяйственной мелиорации	Осуществляются Пользователем на рыбоводном участке в соответствии с требованиями действующего законодательства Российской Федерации			
Начальная цена аукциона (руб.)	176000	366400	192000	280000
Шаг аукциона (руб.)	8800	18320	9600	14000
Задаток участника аукциона (руб.)	70400	146560	76800	112000

Минимальный объем объектов аквакультуры, подлежащих разведению и (или) содержанию, выращиванию, а также выпуску в водный объект и изъятию из водного объекта в границах рыбоводного участка, при осуществлении индустриальной и (или) пастбищной аквакультуры (рыбоводства)

Показатель	1 лот	2 лот	3 лот	4 лот
Наименование рыбоводного участка	Опочецкий район, озеро Велье	Бежаницкий район, озеро Радожское	Пустошкинский район, озеро Ясское (Яссы)	Пустошкинский район, озеро Верято
Период (цикл) выращивания объектов индустриальной и (или) пастбищной аквакультуры	3 года	4 года	3 года	3 года
Минимальный ежегодный объем выпуска объектов индустриальной и (или) пастбищной аквакультуры	Не устанавливается.			
Минимальный ежегодный объем подлежащих изъятию из водного объекта в границах рыбоводного участка объектов индустриальной и (или) пастбищной аквакультуры	<p>Объем изъятия объектов индустриальной аквакультуры в течение одного года, необходимого для проектирования и установки садков и (или) других технических средств, предназначенных для выращивания объектов аквакультуры, после заключения договора пользования рыбоводным участком принимается равным нулю.</p> <p>Объем изъятия объектов индустриальной аквакультуры в течение первого периода (цикла) выращивания (но не более 3 лет) после установки садков и (или) других технических средств, предназначенных для выращивания объектов аквакультуры, принимается равным нулю.</p> <p>Объем изъятия из водного объекта в границах рыбоводного участка объектов пастбищной аквакультуры в течение первого периода (цикла) выращивания (но не более 4 лет) после первого выпуска объектов аквакультуры принимается равным нулю.</p>			
	231,0 тн	0,458 тн	252,0 тн	367,5 тн
Минимальный ежегодный объем подлежащих разведению и (или) содержанию, выращиванию объектов индустриальной и (или) пастбищной аквакультуры:	- с даты заключения договора пользования рыбоводным участком до половины первого периода (цикла) выращивания минимальный ежегодный объем выращивания объектов индустриальной и (или) пастбищной аквакультуры принимается равным нулю			
- со второй половины первого периода (цикла) выращивания до конца первого периода (цикла) выращивания минимальный ежегодный объем выращивания объектов аквакультуры принимается равным 50 % от минимального ежегодного объема изъятия объектов аквакультуры	115,5 тн	0,229 тн	126,0 тн	183,75 тн
- с начала второго периода (цикла) выращивания до конца действия договора пользования рыбоводным участком минимальный ежегодный объем выращивания объектов аквакультуры принимается равным 100 % от минимального ежегодного объема изъятия объектов аквакультуры	231,0 тн	0,458 тн	252,0 тн	367,5 тн

5. Задаток для участия в аукционе и доплата победителя аукциона.

Заявители перечисляют в качестве задатка, в соответствии с заявками на участие в аукционе, денежные средства в валюте Российской Федерации по следующим реквизитам.

Получатель:

УФК по г. Санкт-Петербургу

(Северо-Западное территориальное управление Федерального агентства по рыболовству, лицевой счет: 05721873950)

Банк получателя:

СЕВЕРО-ЗАПАДНОЕ ГУ БАНКА РОССИИ Г. САНКТ-ПЕТЕРБУРГ

ИНН 7841362227

КПП 780101001

БИК 044030001

ОКТМО 40311000

Расчетный счет: 40302810500001000001

КБК 076 000 000 00 00 0000 000

Назначение платежа: (076 000 000 00 00 0000 000) – *Задаток участника аукциона на право заключения договора пользования рыболовным участком.*

Задаток перечисляется до момента подачи заявки. Документ, подтверждающий внесение заявителем задатка, прилагается к заявке на участие в аукционе.

Организатор аукциона перечисляет в федеральный бюджет задаток победителя аукциона в течение 3 рабочих дней со дня подписания протокола аукциона и доплату (разницу между задатком и окончательной стоимостью предмета аукциона) победителя аукциона в течение 3 рабочих дней со дня ее поступления на счет организатора аукциона.

Участникам, не победившим в аукционе, организатор аукциона возвращает задаток в течение 5 рабочих дней со дня подписания протокола аукциона.

По итогам аукциона Организатор аукциона в течение 3 рабочих дней со дня подписания протокола аукциона уведомляет победителя аукциона о размере необходимой доплаты (разница между задатком и окончательной стоимостью предмета аукциона), которую победитель обязан перечислить на счет, указанный организатором аукциона.

Победитель аукциона в течении 10 рабочих дней со дня получения уведомления о размере необходимой доплаты перечисляет ее на счет, указанный организатором аукциона, по следующим реквизитам:

УФК по Санкт-Петербургу (Северо-Западное территориальное управление
Федерального агентства по рыболовству)

СЕВЕРО-ЗАПАДНОЕ ГУ БАНКА РОССИИ Г. САНКТ-ПЕТЕРБУРГ

ИНН 7841362227

КПП 780101001

БИК 044030001

ОКТМО 40311000

Расчетный счет: 40101810200000010001

КБК 076 1 12 06030 01 6000 120

Назначение платежа: (076 1 12 06030 01 6000 120) – *Доплата победителя аукциона на право заключения договора пользования рыболовным участком.*

Победитель аукциона направляет в адрес организатора аукциона документ, подтверждающий внесение им доплаты.

6. Документация об аукционе представляется по адресу организатора аукциона в течение двух рабочих дней со дня получения письменного заявления или заявления в электронной форме на основании письменного заявления или заявления в электронной форме любому заинтересованному лицу с указанием предмета аукциона. Плата за предоставление аукционной документации не взимается.

Документация об аукционе предоставляется в форме документа на бумажном носителе, в форме электронного документа на электронный носитель заинтересованного лица, исходя из указанного в заявлении способа получения.

7. Документация об аукционе размещена на официальных сайтах: <http://www.torgi.gov.ru>, <http://www.sztufar.ru> (далее – официальные сайты).

8. Заявки об участии в аукционе (форма согласно приложению № 5 к документации об аукционе) принимаются с 9:00 «26» июня 2019 г. до 16:45 (время московское) «26» июля 2019 г. (понедельник-четверг с 9:00 до 18:00, пятница с 9:00 до 16:45 (время московское). Перерыв на обед с 13:00 до 13:45)

9. Дата начала приема заявок: 9:00 (МСК) «26» июня 2019 г.

10. Дата окончания приема заявок: 16:45 (МСК) «26» июля 2019 г.

11. Заявки об участии в аукционе в письменной форме, на бумажном носителе, направляются по адресу: 199155, г. Санкт-Петербург, ул. Одоевского, д. 24, кор. 2, лит. А, каб. 209.

12. Заявки об участии в аукционе в электронной форме, подписанные усиленной квалифицированной электронной подписью, принимаются на адрес электронной почты: gmvvbr@sztufar.ru или с использованием Единого портала государственных услуг (при наличии такой услуги). Заявитель вправе подать в отношении одного лота только одну заявку.

13. Дата, время и место проведения аукциона.

Аукцион проводится «08» августа 2019 г. с 11:00 (время московское) по адресу: г. Санкт-Петербург, ул. Одоевского, д. 24, кор. 2, лит. А, актовЫй зал.

14. Регистрация участников аукциона проводится в месте проведения аукциона «08» августа 2019 г. с 10:00 до 10:50 (время московское).

15. Предмет договора, срок договора, местоположение и площадь рыбоводного участка, минимальный объем объектов аквакультуры, подлежащих разведению и (или) содержанию, выращиванию, а также выпуску в водный объект и изъятию из водного объекта в границах рыбоводного участка, при осуществлении индустриальной и (или) пастбищной аквакультуры, указаны в пункте 4 настоящего извещения.

16. Сведения об объектах рыбоводной инфраструктуры, которые необходимы для осуществления индустриальной и (или) пастбищной аквакультуры, указаны в пункте 4 настоящего извещения.

17. Подтверждением выпуска объектов аквакультуры и изъятия объектов аквакультуры при осуществлении индустриальной аквакультуры является уведомление рыбоводного хозяйства, содержащее сведения, указанные в п. 5.1 Приказа Минсельхоза России от 25.11.2014 г. № 471 «Об утверждении Порядка предоставления отчетности об объеме выпуска в водные объекты и объеме изъятия из водных объектов объектов аквакультуры».

Основанием, определяющим изъятие объектов аквакультуры в границах

рыбоводного участка при осуществлении пастбищной аквакультуры, является акт выпуска.

Условием, определяющим изъятие объектов аквакультуры, является введение сведений, предусмотренных законодательством Российской Федерации, в отношении каждой операции по изъятию объектов пастбищной аквакультуры в журнал учета изъятия объектов аквакультуры.

18. Мероприятия, относящиеся к рыбохозяйственной мелиорации, осуществляются Пользователем на рыбоводном участке в соответствии с требованиями действующего законодательства Российской Федерации.

19. Рыбоводное хозяйство обязано осуществлять мероприятия по охране окружающей среды, водных объектов и других природных ресурсов предусмотренные действующим законодательством Российской Федерации.

20. Рыбоводное хозяйство обязано представлять в порядке, установленном Министерством сельского хозяйства Российской Федерации, отчетность:

- об объеме выпуска объектов аквакультуры в границах рыбоводного участка при осуществлении индустриальной и (или) пастбищной аквакультуры (рыбоводства);

- об объеме изъятия объектов аквакультуры в границах рыбоводного участка при осуществлении индустриальной и (или) пастбищной аквакультуры (рыбоводства);

- иную статистическую отчетность в соответствии с действующим законодательством Российской Федерации.

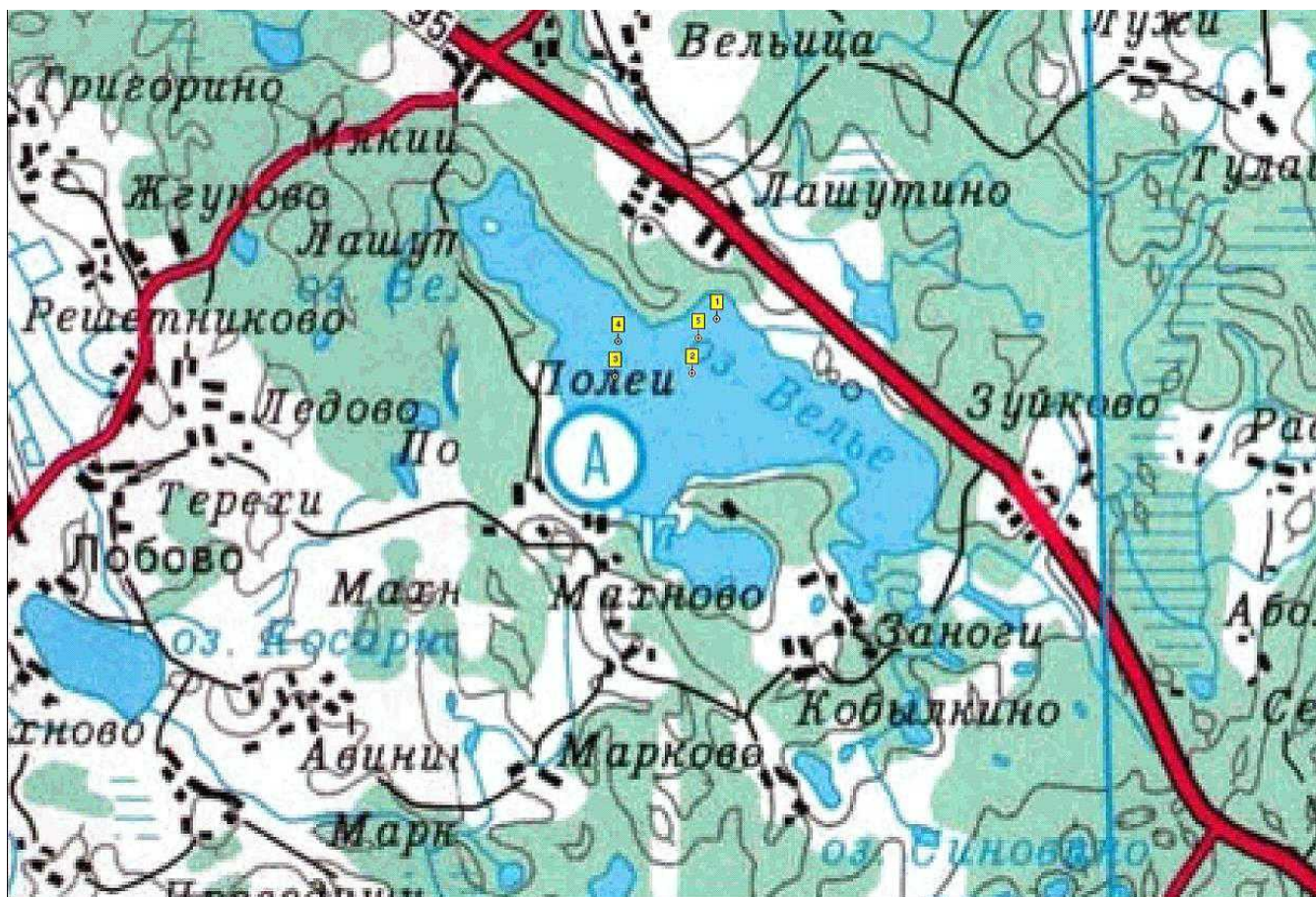
21. Ответственность сторон.

В случае неисполнения или ненадлежащего исполнения своих обязательств по настоящему Договору стороны несут ответственность в соответствии с законодательством Российской Федерации и положениями договора пользования рыбоводным участком.

Стороны не несут ответственности за ненадлежащее исполнение своих обязательств по Договору пользования рыбоводным участком, если это явилось следствием наступления обстоятельств непреодолимой силы, которые включают: землетрясение, наводнение и аналогичные стихийные действия, иные чрезвычайные ситуации, а также в случае причинения вреда третьими лицами, установленного актом уполномоченного органа государственной власти. О наступлении обстоятельств непреодолимой силы заинтересованная Сторона должна незамедлительно письменно уведомить другую Сторону, с представлением документов, подтверждающих наступление таких обстоятельств, их непреодолимость для заинтересованной Стороны и безусловность их влияния на неисполнение заинтересованной Стороной своих обязательств по Договору пользования рыбоводным участком. В отсутствие подобного уведомления, заинтересованная Сторона не вправе ссылаться на наступление обстоятельств непреодолимой силы.

Лица, виновные в нарушении законодательства Российской Федерации, регулирующего отношения в области аквакультуры (рыбоводства), несут уголовную, административную, иную ответственность в соответствии с законодательством Российской Федерации.

к Извещению о проведении аукциона на право заключения договоров пользования рыбноводными участками, расположенными на водных объектах и (или) их частях на территории Псковской области для осуществления индустриальной и (или) пастбищной аквакультуры (рыбоводства).



Опочецкий район

озеро Велье

Границы рыбноводного участка:

1. 56°32'53,24" с.ш. 28°56'40,99" в.д.
2. 56°32'38,53" с.ш. 28°56'26,99" в.д.
3. 56°32'38,46" с.ш. 28°55'48,78" в.д.
4. 56°32'48,14" с.ш. 28°55'49,79" в.д.
5. 56°32'48,36" с.ш. 28°56'31,10" в.д.

Границы рыбноводного участка указаны точками в географических координатах, соединение которых осуществляется по прямой по точкам в следующем порядке: 1-2-3-4-5-1.

Географические координаты границ участка приведены в системе Пулково 1942.

к Извещению о проведении аукциона на право заключения договоров пользования рыбноводными участками, расположенными на водных объектах и (или) их частях на территории Псковской области для осуществления индустриальной и (или) пастбищной аквакультуры (рыбоводства).



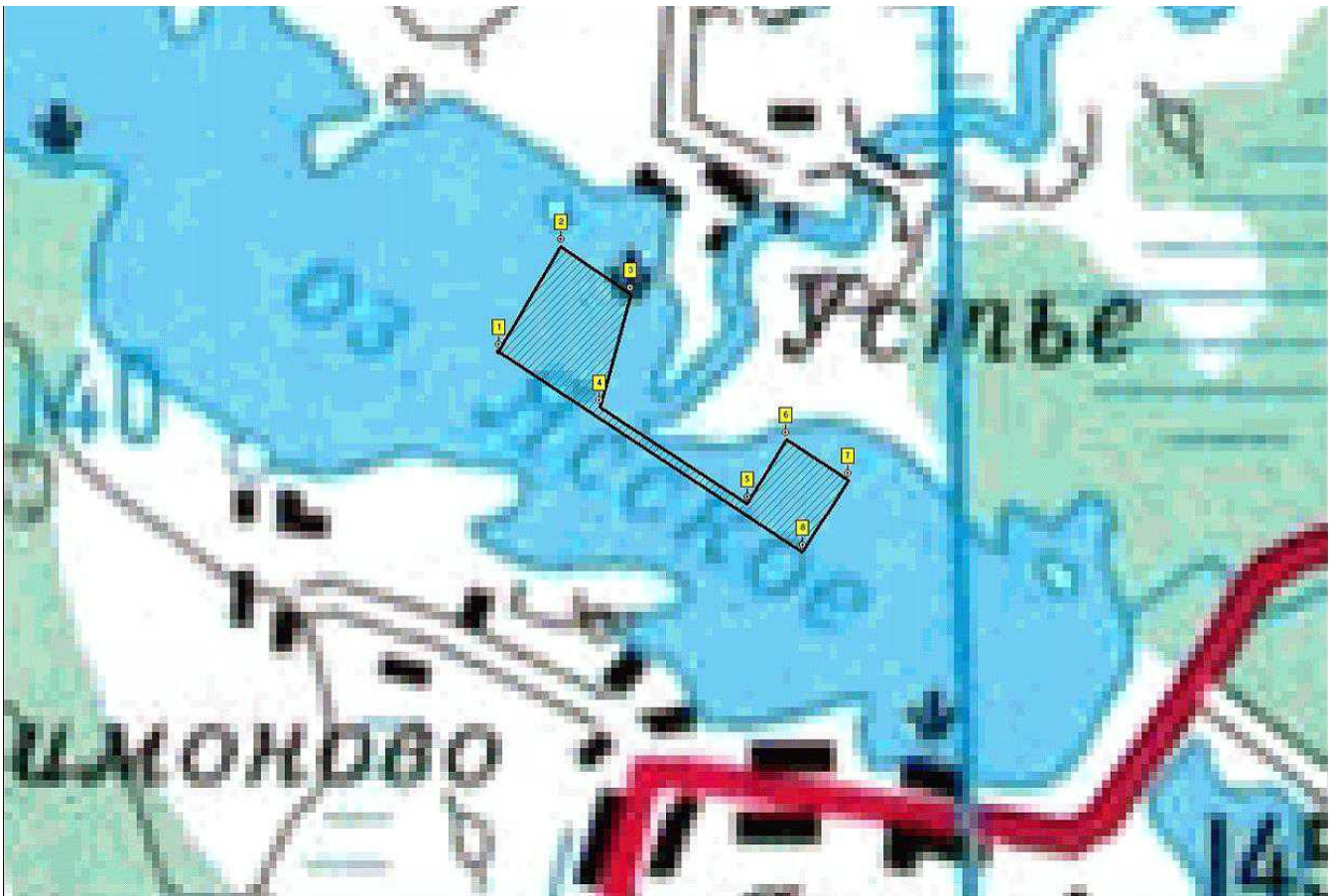
Бежаницкий район

озеро Радожское

Границы рыбноводного участка:

вся акватория водного объекта

к Извещению о проведении аукциона на право заключения договоров пользования рыбноводными участками, расположенными на водных объектах и (или) их частях на территории Псковской области для осуществления индустриальной и (или) пастбищной аквакультуры (рыбоводства).



Пустошкинский район

озеро Ясское (Яссы)

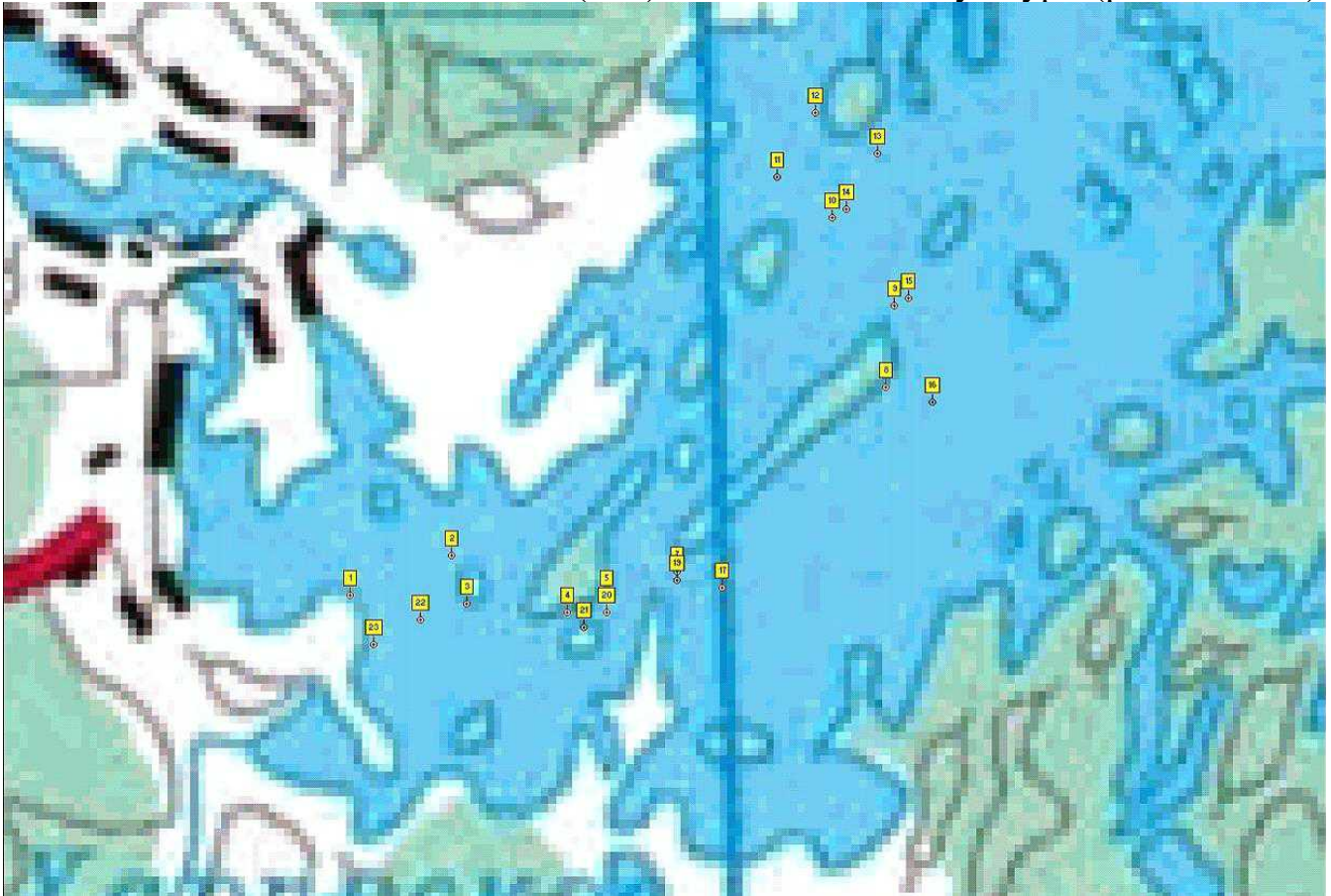
Границы рыбноводного участка:

1. 56°25'50,88" с.ш. 29°13'22,27" в.д.
2. 56°26'01,92" с.ш. 29°13'35,76" в.д.
3. 56°25'56,54" с.ш. 29°13'50,21" в.д.
4. 56°25'44,19" с.ш. 29°13'43,65" в.д.
5. 56°25'33,38" с.ш. 29°14'11,77" в.д.
6. 56°25'39,93" с.ш. 29°14'20,67" в.д.
7. 56°25'35,26" с.ш. 29°14'32,84" в.д.
8. 56°25'27,45" с.ш. 29°14'23,32" в.д.

Границы рыбноводного участка указаны точками в географических координатах, соединение которых осуществляется по прямой по точкам в следующем порядке:
1-2-3-4-5-6-7-8-1.

Географические координаты границ участка приведены в системе Пулково 1942.

к Извещению о проведении аукциона на право заключения договоров пользования рыбноводными участками, расположенными на водных объектах и (или) их частях на территории Псковской области для осуществления индустриальной и (или) пастбищной аквакультуры (рыбоводства).



Пустошкинский район
озеро Верято

Границы рыбноводного участка:

- | | |
|---|---|
| 1. 56°23'30,01" с.ш. 29°28'38,43" в.д. | 2. 56°23'33,85" с.ш. 29°28'58,93" в.д. |
| 3. 56°23'28,26" с.ш. 29°29'02,30" в.д. | 4. 56°23'27,34" с.ш. 29°29'21,29" в.д. |
| 5. 56°23'28,72" с.ш. 29°29'29,87" в.д. | 6. 56°23'30,93" с.ш. 29°29'44,37" в.д. |
| 7. 56°23'30,68" с.ш. 29°29'44,86" в.д. | 8. 56°23'50,50" с.ш. 29°30'28,53" в.д. |
| 9. 56°23'59,21" с.ш. 29°30'30,71" в.д. | 10. 56°24'08,35" с.ш. 29°30'18,75" в.д. |
| 11. 56°24'13,25" с.ш. 29°30'06,91" в.д. | 12. 56°24'20,26" с.ш. 29°30'16,26" в.д. |
| 13. 56°24'15,33" с.ш. 29°30'28,12" в.д. | 14. 56°24'09,64" с.ш. 29°30'20,51" в.д. |
| 15. 56°23'59,70" с.ш. 29°30'33,39" в.д. | 16. 56°23'48,45" с.ш. 29°30'36,47" в.д. |
| 17. 56°23'28,95" с.ш. 29°29'54,15" в.д. | 18. 56°23'30,13" с.ш. 29°29'44,44" в.д. |
| 19. 56°23'30,24" с.ш. 29°29'43,48" в.д. | 20. 56°23'26,73" с.ш. 29°29'29,95" в.д. |
| 21. 56°23'25,50" с.ш. 29°29'25,47" в.д. | 22. 56°23'26,44" с.ш. 29°28'52,36" в.д. |
| 23. 56°23'24,62" с.ш. 29°28'42,49" в.д. | |

Границы рыбноводного участка указаны точками в географических координатах, соединение которых осуществляется по прямой по точкам в следующем порядке: 1-2-3-4, 5-6, 7-8, 9-10-11-12-13-14-15-16-17-18, 19-20 и 21-22-23 и по береговой черте по точкам 4-5 и 6-7, 8-9, 18-19, 20-21 и 23-1.

Географические координаты границ участка приведены в системе Пулково 1942.