

### Извещение

о проведении аукциона на право заключения договоров пользования рыбоводными участками, расположенными на водных объектах и (или) их частях на территории Архангельской области для осуществления индустриальной и (или) пастбищной аквакультуры (рыбоводства)

1. Предмет аукциона – право заключения договоров пользования рыбоводными участками, расположенными на водных объектах и (или) их частях на территории Архангельской области для осуществления индустриальной и (или) пастбищной аквакультуры (рыбоводства).

Аукцион проводится на основании приказа Северо-Западного территориального управления Федерального агентства по рыболовству от 08.10.2019 № 475.

2. Организатор аукциона – Северо-Западное территориальное управление Федерального агентства по рыболовству (далее — Организатор аукциона).

Адрес Организатора аукциона, Комиссии Организатора аукциона:

199155, г. Санкт-Петербург, ул. Одоевского, д 24, кор. 2, лит. А.

Адрес электронной почты: [gmvvbr@sztufar.ru](mailto:gmvvbr@sztufar.ru), [info@sztufar.ru](mailto:info@sztufar.ru).

Контактный телефон: (812) 498-64-26.

Контактные лица: Иванов Григорий Олегович, Потребич Дмитрий Анатольевич.

3. Аукцион является открытым и проводится в отношении 6 (шести) рыбоводных участков.

Количество лотов — 6 (шесть).

#### 4. Сведения о рыбоводных участках:

№ лота	Наименование водного объекта	Площадь участка, га	Границы рыбоводного участка	Правовой акт, которым определены границы рыбоводного участка	Вид аквакультуры (рыбоводства)	Вид водопользования
1	Архангельская область, Холмогорский район, озеро Слободское	1220,0	1) 64°10'41,0" N 44°50'14,4" E 2) 64°10'44,0" N 44°50'22,5" E 3) 64°10'44,6" N 44°53'48,0" E 4) 64°10'43,0" N 44°53'56,6" E 5) 64°08'37,3" N 44°59'08,6" E Описание последовательного соединения точек: 1) точки 1 - 2 по прямой линии; 2) точки 2 - 3 по береговой линии; 3) точки 3 - 4 по прямой линии; 4) точки 4 - 5 по береговой линии; 5) точки 5 - 1 по прямой линии.	Постановление Министерства агропромышленного комплекса и торговли Архангельской области от 17.10.2018 № 33-п	Пастбищная	Совместное, без забора (изъятия) водных ресурсов из водного объекта
2	Архангельская область, Приморский район, озеро Салозеро	260,0	вся акватория озера, ограниченная линиями, совпадающими с естественной изрезанностью береговой линии. Географические координаты точек: 1. 64°27'31,00" N 39° 9'18,70" E 2. 64°27'2,00" N. 39°11'45,00" E 3. 64°25'45,70" N. 39°11'57,00" E Описание последовательного соединения точек: 1) от точки 1 до точки 2 по береговой линии; 2) от точки 2 до точки 3 по береговой линии; 3) от точки 3 до точки 1 по береговой линии	Распоряжение агентства по рыбному хозяйству Архангельской области от 02.06.2015 № 40-р	Пастбищная	Совместное, без забора (изъятия) водных ресурсов из водного объекта
3	Архангельская область, Муниципальное образование Северодвинск, озеро Белое	222,76	Озеро в естественных границах (бассейн реки Корода). Географические координаты точек: 1. 64°29'07,30" N; 39°56'14,80" E 2. 64°28'23,70" N; 39°56'02,00" E 3. 64°28'42,00" N; 39°54'48,00" E Описание последовательного соединения точек: 1) от точки 1 до точки 2 по береговой линии; 2) от точки 2 до точки 3 по береговой линии; 3) от точки 3 до точки 1 по береговой линии.	Постановление Министерства агропромышленного комплекса и торговли Архангельской области от 06.08.2019 № 32-п	Пастбищная	Совместное, без забора (изъятия) водных ресурсов из водного объекта

4	Архангельская область, Няндомский район, озеро Малое	3,0	Часть акватории озера (бассейн реки Онега). Географические координаты точек: 1. 61°39'52,50"N 39°54'0,50" E 2. 61°39'55,50"N 39°54'10,40" E . 3. 61°39'49,80" N 39°54'17,00" E 4. 61°39'48,00"N 39°54'05,00" E Описание последовательного соединения точек: 1) от точки 1 до точки 2 по береговой линии; 2) от точки 2 до точки 3 по прямой линии; 3) от точки 3 до точки 4 по прямой линии, 4) от точки 4 до точки 1 по прямой линии	Постановление Министерства агропромышленного комплекса и торговли Архангельской области от 24.05.2019 № 23-п	Индустриальная	Совместное, без забора (изъятия) водных ресурсов из водного объекта
5	Архангельская область, Холмогорский район, озеро Среднее	3,3	1) 63°55'53,00"N . 41°56'55,77" E 2) 63°55'53,60"N . 41°56'42,00" E 3) 63°55'58,70"N . 41°56'41,00" E . 4) 63°55'58,70" N 41°56'55,00" E . 5) 63°55'56,20"N . 41°56'55,20" E	Постановление Министерства агропромышленного комплекса и торговли Архангельской области 26.04.2017 № 17-п	Индустриальная	Совместное, без забора (изъятия) водных ресурсов из водного объекта
6	Архангельская область, Няндомский район, озеро Большое Мошенское	1,95	Часть акватории озера (бассейн реки Онега). Географические координаты точек: 1. 61°47'14,80" N 40°52'36,25" E 2. 61°47'16,70" N. 40°52'30,80" E . 3. 61°47'22,00" N 40°52'38,30" E 4. 61°47'20,20" N 40°52'43,80" E Описание последовательного соединения точек: 1) от точки 1 до точки 2 по прямой линии; 2) от точки 2 до точки 3 по прямой линии; 3) от точки 3 до точки 4 по прямой линии; 4) от точки 4 до точки 1 по прямой линии.	Постановление Министерства агропромышленного комплекса и торговли Архангельской области от 06.08.2019 № 32-п	Индустриальная	Совместное, без забора (изъятия) водных ресурсов из водного объекта

Географические координаты границ участков приведены в системе WGS-84.

**Предмет договора, срок договора, начальная цена, «шаг аукциона», задаток участника аукциона**

<b>Показатель</b>	<b>1 лот</b>	<b>2 лот</b>	<b>3 лот</b>
Наименование рыбоводного участка	Холмогорский район, озеро Слободское	Приморский район, озеро Салозеро	Муниципальное образование Северодвинск, озеро Белое
Предмет договора	Предоставление Рыбоводному хозяйству во временное пользование для осуществления пастбищной аквакультуры (рыбоводства) рыбоводного участка, расположенного на водном объекте и (или) его части.		
Срок действия договора	6 лет *	25 лет	25 лет
Местоположение участка	Приложение № 1 к Извещению	Приложение № 2 к Извещению	Приложение № 3 к Извещению
Сведения об объектах инфраструктуры на рыбоводном участке	Отсутствуют		
Ограничения, связанные с использованием рыбоводного участка	Устанавливаются в соответствии с законодательством Российской Федерации		
Мероприятия, относящиеся к рыбохозяйственной мелиорации	Осуществляются Пользователем на рыбоводном участке в соответствии с требованиями действующего законодательства Российской Федерации		
Начальная цена аукциона (руб.)	2342400-00	2080000-00	1782080-00
Шаг аукциона (руб.)	117120-00	104000-00	89104-00
Задаток участника аукциона (руб.)	936960-00	832000-00	712832-00

\* - предложение Министерства агропромышленного комплекса и торговли Архангельской области (письмо от 05.02.2018 №205-06/5449)

<b>Показатель</b>	<b>4 лот</b>	<b>5 лот</b>	<b>6 лот</b>
Наименование рыбоводного участка	Няндомский район, озеро Малое	Холмогорский район, озеро Среднее	Няндомский район, озеро Большое Мошенское
Предмет договора	Предоставление Рыбоводному хозяйству во временное пользование для осуществления индустриальной аквакультуры (рыбоводства) рыбоводного участка, расположенного на водном объекте и (или) его части.		
Срок действия договора	25 лет	25 лет	25 лет
Местоположение участка	Приложение № 4 к Извещению	Приложение № 5 к Извещению	Приложение № 6 к Извещению
Сведения об объектах инфраструктуры на рыбоводном участке	Отсутствуют		
Ограничения, связанные с использованием рыбоводного участка	Устанавливаются в соответствии с законодательством Российской Федерации		
Мероприятия, относящиеся к рыбохозяйственной мелиорации	Осуществляются Пользователем на рыбоводном участке в соответствии с требованиями действующего законодательства Российской Федерации		
Начальная цена аукциона (руб.)	24000-00	26400-00	15600-00
Шаг аукциона (руб.)	1200-00	1320-00	780-00
Задаток участника аукциона (руб.)	9600-00	10560-00	6240-00

**Минимальный объем объектов аквакультуры, подлежащих разведению и (или) содержанию, выращиванию, а также выпуску в водный объект и изъятию из водного объекта в границах рыбоводного участка, при осуществлении пастбищной аквакультуры (рыбоводства)**

<b>Показатель</b>	<b>1 лот</b>	<b>2 лот</b>	<b>3 лот</b>
Наименование рыбоводного участка	Холмогорский район, озеро Слободское	Приморский район, озеро Салозеро	Муниципальное образование Северодвинск, озеро Белое
Период (цикл) выращивания объектов пастбищной аквакультуры	4 года		
Минимальный ежегодный объем выпуска объектов пастбищной аквакультуры	Не устанавливается.		
Минимальный ежегодный объем подлежащих изъятию из водного объекта в границах рыбоводного участка объектов пастбищной аквакультуры	Объем изъятия из водного объекта в границах рыбоводного участка объектов пастбищной аквакультуры в течение первого периода (цикла) выращивания (но не более 4 лет) после первого выпуска объектов пастбищной аквакультуры принимается равным нулю.		
	24,4 тн	5,2 тн	4,455 тн
Минимальный ежегодный объем подлежащих разведению и (или) содержанию, выращиванию объектов пастбищной аквакультуры:	- с даты заключения договора пользования рыбоводным участком до половины первого периода (цикла) выращивания минимальный ежегодный объем выращивания объектов пастбищной аквакультуры принимается равным нулю		
- со второй половины первого периода (цикла) выращивания до конца первого периода (цикла) выращивания минимальный ежегодный объем выращивания объектов аквакультуры принимается равным 50 % от минимального ежегодного объема изъятия объектов аквакультуры	12,2 тн	2,6 тн	2,227 тн
- с начала второго периода (цикла) выращивания до конца действия договора пользования рыбоводным участком минимальный ежегодный объем выращивания объектов аквакультуры принимается равным 100 % от минимального ежегодного объема изъятия объектов аквакультуры	24,4 тн	5,2 тн	4,455 тн

Минимальный объем объектов аквакультуры, подлежащих разведению и (или) содержанию, выращиванию, а также выпуску в водный объект и изъятию из водного объекта в границах рыбоводного участка, при осуществлении индустриальной аквакультуры (рыбоводства)

Показатель	4 лот	5 лот	6 лот
Наименование рыбоводного участка	Няндомский район, озеро Малое	Холмогорский район, озеро Среднее	Няндомский район, озеро Большое Мошенское
Период (цикл) выращивания объектов индустриальной аквакультуры	4 года		
Минимальный ежегодный объем выпуска объектов индустриальной аквакультуры	Не устанавливается.		
Минимальный ежегодный объем подлежащих изъятию из водного объекта в границах рыбоводного участка объектов индустриальной аквакультуры	Объем изъятия объектов индустриальной аквакультуры в течение одного года, необходимого для проектирования и установки садков и (или) других технических средств, предназначенных для выращивания объектов аквакультуры, после заключения договора пользования рыбоводным участком принимается равным нулю.		
	Объем изъятия объектов индустриальной аквакультуры в течение первого периода (цикла) выращивания (но не более 4 лет) после установки садков и (или) других технических средств, предназначенных для выращивания объектов аквакультуры, принимается равным нулю		
	21,0 тн	23,1 тн	13,65 тн
Минимальный ежегодный объем подлежащих разведению и (или) содержанию, выращиванию объектов индустриальной аквакультуры:	- с даты заключения договора пользования рыбоводным участком до половины первого периода (цикла) выращивания минимальный ежегодный объем выращивания объектов пастбищной аквакультуры принимается равным нулю		
- со второй половины первого периода (цикла) выращивания до конца первого периода (цикла) выращивания минимальный ежегодный объем выращивания объектов аквакультуры принимается равным 50 % от минимального ежегодного объема изъятия объектов аквакультуры	10,5 тн	11,55 тн	6,825 тн
- с начала второго периода (цикла) выращивания до конца действия договора пользования рыбоводным участком минимальный ежегодный объем выращивания объектов аквакультуры принимается равным 100 % от минимального ежегодного объема изъятия объектов аквакультуры	21,0 тн	23,1 тн	13,65 тн

5. Задаток для участия в аукционе и доплата победителя аукциона.

Заявители перечисляют в качестве задатка, в соответствии с заявками на участие в аукционе, денежные средства в валюте Российской Федерации по следующим реквизитам.

Получатель:

УФК по г. Санкт-Петербургу

(Северо-Западное территориальное управление Федерального агентства по рыболовству, лицевой счет: 05721873950)

Банк получателя:

СЕВЕРО-ЗАПАДНОЕ ГУ БАНКА РОССИИ Г. САНКТ-ПЕТЕРБУРГ

ИНН 7841362227

КПП 780101001

БИК 044030001

ОКТМО 40311000

Расчетный счет: 40302810500001000001

Назначение платежа: (076 000 000 00 00 0000 000) – *Задаток участника аукциона на право заключения договора пользования рыболовным участком.*

Задаток перечисляется до момента подачи заявки. Документ, подтверждающий внесение заявителем задатка, прилагается к заявке на участие в аукционе.

Организатор аукциона перечисляет в федеральный бюджет задаток победителя аукциона в течение 3 рабочих дней со дня подписания протокола аукциона и доплату (разницу между задатком и окончательной стоимостью предмета аукциона) победителя аукциона в течение 3 рабочих дней со дня ее поступления на счет организатора аукциона.

Участникам, не победившим в аукционе, организатор аукциона возвращает задаток в течение 5 рабочих дней со дня подписания протокола аукциона.

По итогам аукциона Организатор аукциона в течение 3 рабочих дней со дня подписания протокола аукциона уведомляет победителя аукциона о размере необходимой доплаты (разница между задатком и окончательной стоимостью предмета аукциона), которую победитель обязан перечислить на счет, указанный организатором аукциона.

Победитель аукциона в течении 10 рабочих дней со дня получения уведомления о размере необходимой доплаты перечисляет ее на счет, указанный организатором аукциона, по следующим реквизитам:

УФК по Санкт-Петербургу (Северо-Западное территориальное управление  
Федерального агентства по рыболовству)

СЕВЕРО-ЗАПАДНОЕ ГУ БАНКА РОССИИ Г. САНКТ-ПЕТЕРБУРГ

ИНН 7841362227

КПП 780101001

БИК 044030001

ОКТМО 40311000

Расчетный счет: 40101810200000010001

Назначение платежа: (076 1 12 06030 01 6000 120) – *Доплата победителя аукциона на право заключения договора пользования рыболовным участком.*



Победитель аукциона направляет в адрес организатора аукциона документ, подтверждающий внесение им доплаты.

6. Документация об аукционе представляется по адресу организатора аукциона в течение двух рабочих дней со дня получения письменного заявления или заявления в электронной форме на основании письменного заявления или заявления в электронной форме любому заинтересованному лицу с указанием предмета аукциона. Плата за предоставление аукционной документации не взимается.

Документация об аукционе предоставляется в форме документа на бумажном носителе, в форме электронного документа на электронный носитель заинтересованного лица, исходя из указанного в заявлении способа получения.

7. Документация об аукционе размещена на официальных сайтах: <http://www.torgi.gov.ru>, <http://www.sztufar.ru> (далее – официальные сайты).

8. Заявки об участии в аукционе (форма согласно приложению № 7 к документации об аукционе) принимаются с 9:00 «14» октября 2019 г. до 16:45 (время московское) «15» ноября 2019 г. (понедельник-четверг с 9:00 до 18:00, пятница с 9:00 до 16:45 (время московское). Перерыв на обед с 13:00 до 13:45.

9. Дата начала приема заявок: 9:00 (МСК) «14» октября 2019 г.

10. Дата окончания приема заявок: 16:45 (МСК) «15» ноября 2019 г.

11. Заявки об участии в аукционе в письменной форме, на бумажном носителе, направляются по адресу: 199155, г. Санкт-Петербург, ул. Одоевского, д. 24, кор. 2, лит. А, каб. 209.

12. Заявки об участии в аукционе в электронной форме, подписанные усиленной квалифицированной электронной подписью, принимаются на адрес электронной почты: [gmvvbr@sztufar.ru](mailto:gmvvbr@sztufar.ru) или с использованием Единого портала государственных услуг (при наличии такой услуги). Заявитель вправе подать в отношении одного лота только одну заявку.

13. Дата, время и место проведения аукциона.

Аукцион проводится «21» ноября 2019 г. с 11:00 (время московское) по адресу: г. Санкт-Петербург, ул. Одоевского, д. 24, кор. 2, лит. А, актовЫй зал.

14. Регистрация участников аукциона проводится в месте проведения аукциона «21» ноября 2019 г. с 10:00 до 10:50 (время московское).

15. Предмет договора, срок договора, местоположение и площадь рыбоводного участка, минимальный объем объектов аквакультуры, подлежащих разведению и (или) содержанию, выращиванию, а также выпуску в водный объект и изъятию из водного объекта в границах рыбоводного участка, при осуществлении индустриальной и (или) пастбищной аквакультуры, указаны в пункте 4 настоящего извещения.

16. Сведения об объектах рыбоводной инфраструктуры, которые необходимы для осуществления индустриальной и (или) пастбищной аквакультуры, указаны в пункте 4 настоящего извещения.

17. Основанием, определяющим изъятие объектов аквакультуры в границах рыбоводного участка при осуществлении пастбищной аквакультуры, является акт выпуска. Основанием, определяющим изъятие объектов аквакультуры в границах рыбоводного участка при осуществлении индустриальной аквакультуры, является уведомление о выпуске объектов аквакультуры.

Условием, определяющим изъятие объектов аквакультуры, является введение сведений, предусмотренных законодательством Российской Федерации, в отношении каждой операции по изъятию объектов индустриальной и (или) пастбищной аквакультуры в журнал учета изъятия объектов аквакультуры.

18. Мероприятия, относящиеся к рыбохозяйственной мелиорации, осуществляются Пользователем на рыбоводном участке в соответствии с требованиями действующего законодательства Российской Федерации.

19. Рыбоводное хозяйство обязано осуществлять мероприятия по охране окружающей среды, водных объектов и других природных ресурсов предусмотренные действующим законодательством Российской Федерации.

20. Рыбоводное хозяйство обязано представлять в порядке, установленном Министерством сельского хозяйства Российской Федерации, отчетность:

- об объеме выпуска объектов аквакультуры в границах рыбоводного участка при осуществлении индустриальной и (или) пастбищной аквакультуры (рыбоводства);

- об объеме изъятия объектов аквакультуры в границах рыбоводного участка при осуществлении индустриальной и (или) пастбищной аквакультуры (рыбоводства);

- иную статистическую отчетность в соответствии с действующим законодательством Российской Федерации.

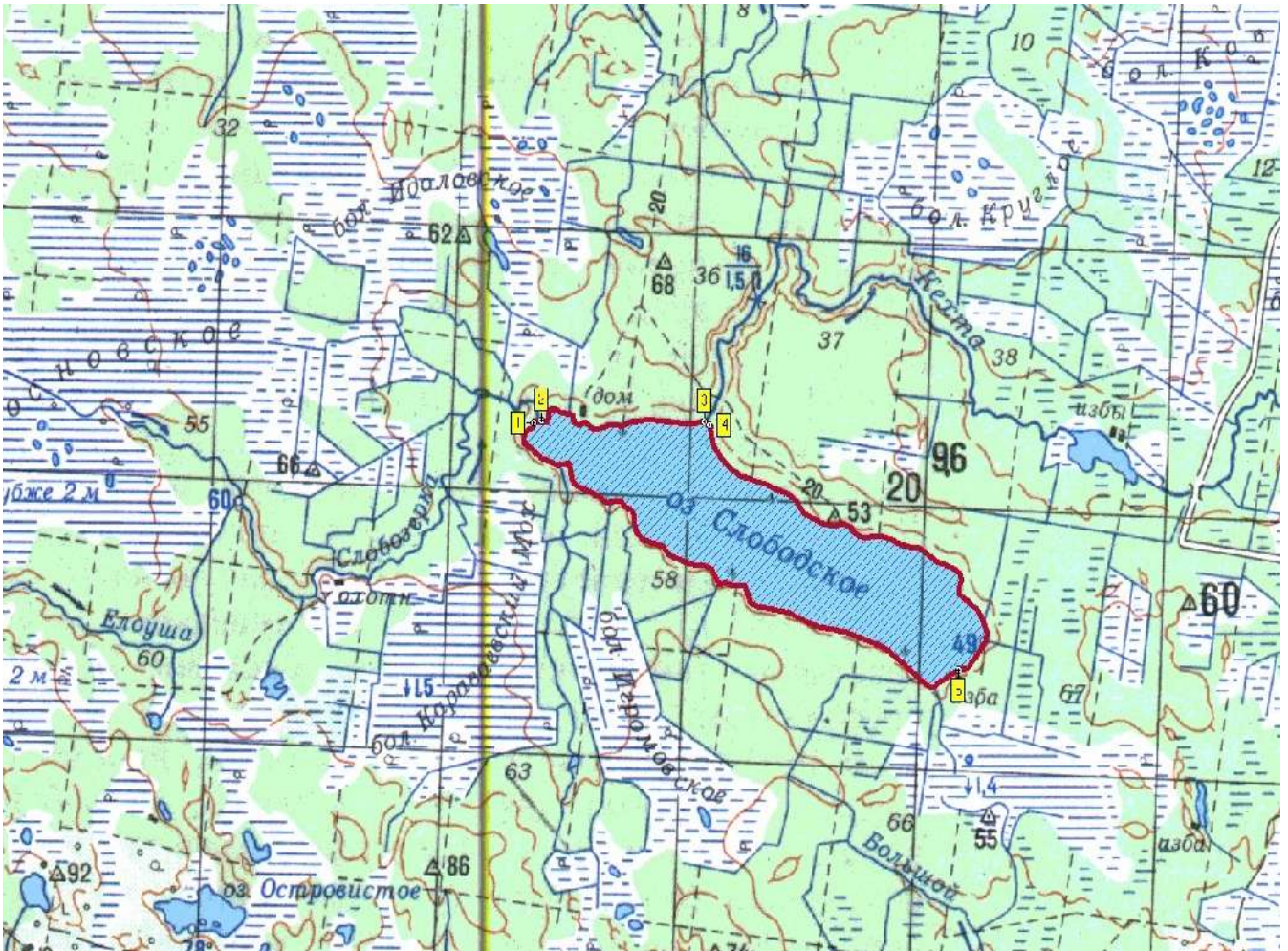
21. Ответственность сторон.

В случае неисполнения или ненадлежащего исполнения своих обязательств по настоящему Договору стороны несут ответственность в соответствии с законодательством Российской Федерации и положениями договора пользования рыбоводным участком.

Стороны не несут ответственности за ненадлежащее исполнение своих обязательств по Договору пользования рыбоводным участком, если это явилось следствием наступления обстоятельств непреодолимой силы, которые включают: землетрясение, наводнение и аналогичные стихийные действия, иные чрезвычайные ситуации, а также в случае причинения вреда третьими лицами, установленного актом уполномоченного органа государственной власти. О наступлении обстоятельств непреодолимой силы заинтересованная Сторона должна незамедлительно письменно уведомить другую Сторону, с представлением документов, подтверждающих наступление таких обстоятельств, их непреодолимость для заинтересованной Стороны и безусловность их влияния на неисполнение заинтересованной Стороной своих обязательств по Договору пользования рыбоводным участком. В отсутствие подобного уведомления, заинтересованная Сторона не вправе ссылаться на наступление обстоятельств непреодолимой силы.

Лица, виновные в нарушении законодательства Российской Федерации, регулирующего отношения в области аквакультуры (рыбоводства), несут уголовную, административную, иную ответственность в соответствии с законодательством Российской Федерации.

к Извещению о проведении аукциона на право заключения договоров пользования рыбноводными участками, расположенными на водных объектах и (или) их частях на территории Архангельской области для осуществления индустриальной и (или) пастбищной аквакультуры (рыбоводства)



Холмогорский район,  
озеро Слободское

Границы рыбноводного участка:

- 1)  $64^{\circ}10'41,0''$ с.ш.  $44^{\circ}50'14,4''$ в.д.
- 2)  $64^{\circ}10'44,0''$ с.ш.  $44^{\circ}50'22,5''$ в.д.
- 3)  $64^{\circ}10'44,6''$ с.ш.  $44^{\circ}53'48,0''$ в.д.
- 4)  $64^{\circ}10'43,0''$ с.ш.  $44^{\circ}53'56,6''$ в.д.
- 5)  $64^{\circ}08'37,3''$ с.ш.  $44^{\circ}59'08,6''$ в.д.

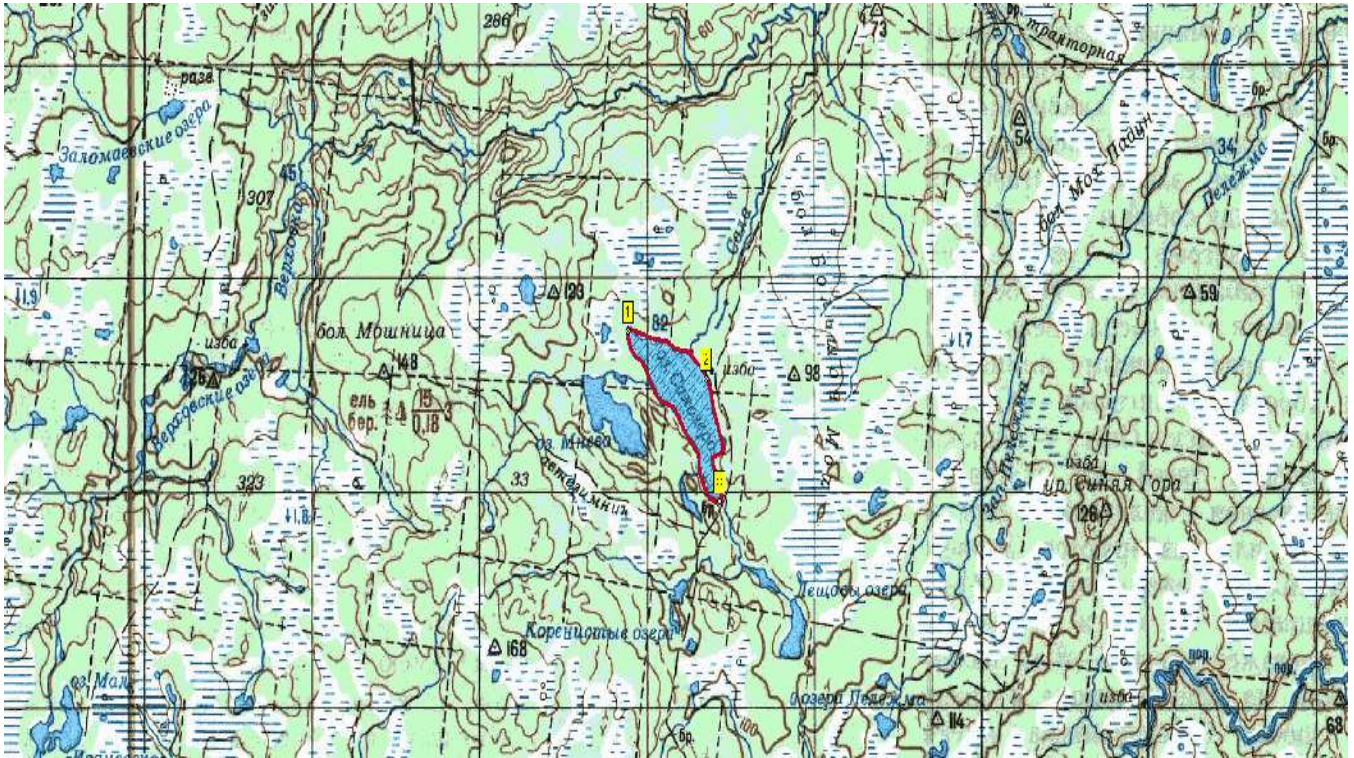
Описание последовательного соединения точек:

от точки 1 до точки 2 по прямой линии, от точки 2 до точки 3 по береговой линии, от точки 3 до точки 4 по прямой линии, от точки 4 до точки 5 по береговой линии и от точки 5 до исходной точки 1 по прямой линии.

Географические координаты границ участка приведены в системе WGS-84.



к Извещению о проведении аукциона на право заключения договоров пользования рыболовными участками, расположенными на водных объектах и (или) их частях на территории Архангельской области для осуществления индустриальной и (или) пастбищной аквакультуры (рыбоводства).



Приморский район,  
озеро Салозеро, вся акватория озера, ограниченная линиями, совпадающими с  
естественной изрезанностью береговой линии.

Географические координаты точек:

1. 64°27'31,00" N 39° 9'18,70" E
2. 64°27'2,00" N. 39°11'45,00" E
3. 64°25'45,70" N. 39°11'57,00" E

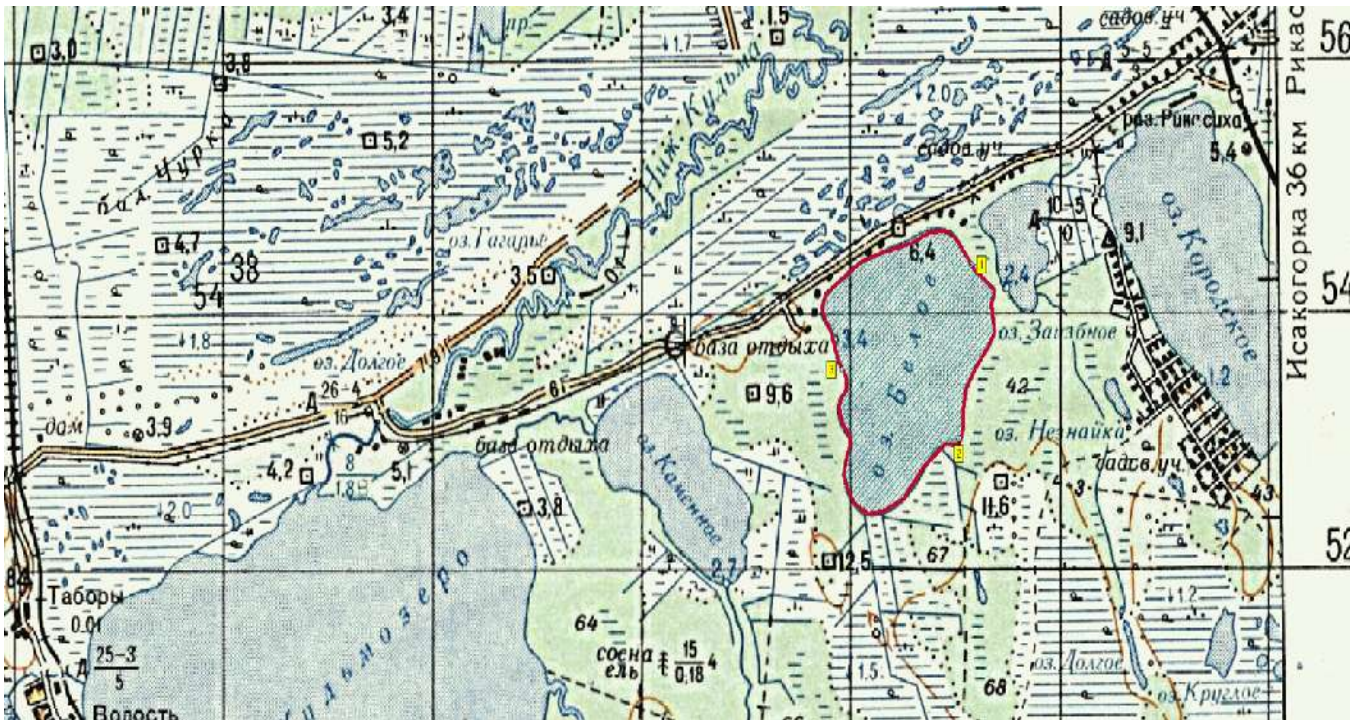
Описание последовательного соединения точек:

- 1) от точки 1 до точки 2 по береговой линии;
- 2) от точки 2 до точки 3 по береговой линии;
- 3) от точки 3 до точки 1 по береговой линии

Географические координаты границ участка приведены в системе WGS-84.



к Извещению о проведении аукциона на право заключения договоров пользования рыбоводными участками, расположенными на водных объектах и (или) их частях на территории Архангельской области для осуществления индустриальной и (или) пастбищной аквакультуры (рыбоводства).



Муниципальное образование Северодвинск,  
озеро Белое

Озеро в естественных границах (бассейн реки Корода).

Географические координаты точек:

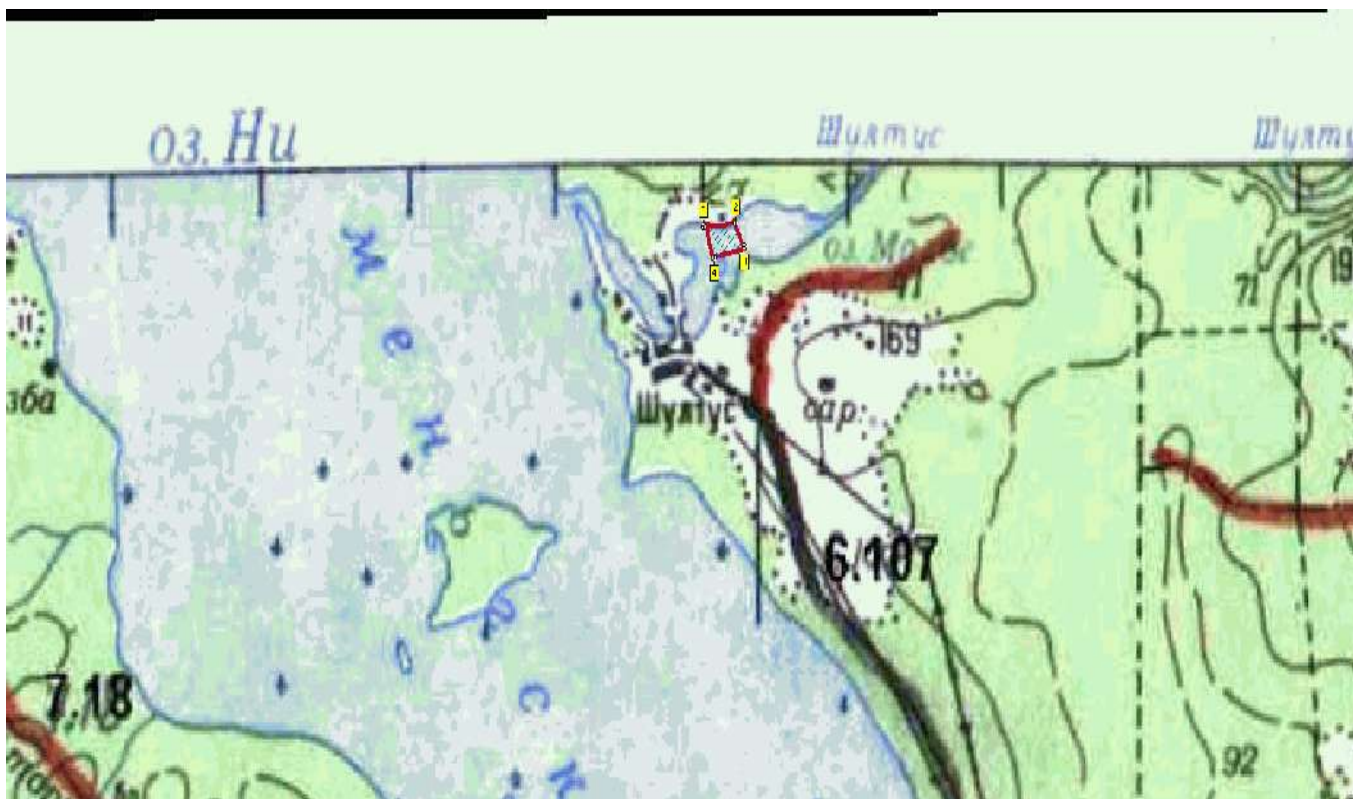
1. 64°29'07,30" N; 39°56'14,80" E
2. 64°28'23,70" N; 39°56'02,00" E
3. 64°28'42,00" N; 39°54'48,00" E

Описание последовательного соединения точек:

- 1) от точки 1 до точки 2 по береговой линии;
- 2) от точки 2 до точки 3 по береговой линии;
- 3) от точки 3 до точки 1 по береговой линии.

Географические координаты границ участка приведены в системе WGS-84.

к Извещению о проведении аукциона на право заключения договоров пользования рыболовными участками, расположенными на водных объектах и (или) их частях на территории Архангельской области для осуществления индустриальной и (или) пастбищной аквакультуры (рыбоводства).



Няндомский район,  
озеро Малое

часть акватории озера (бассейн реки Онега).

Географические координаты точек:

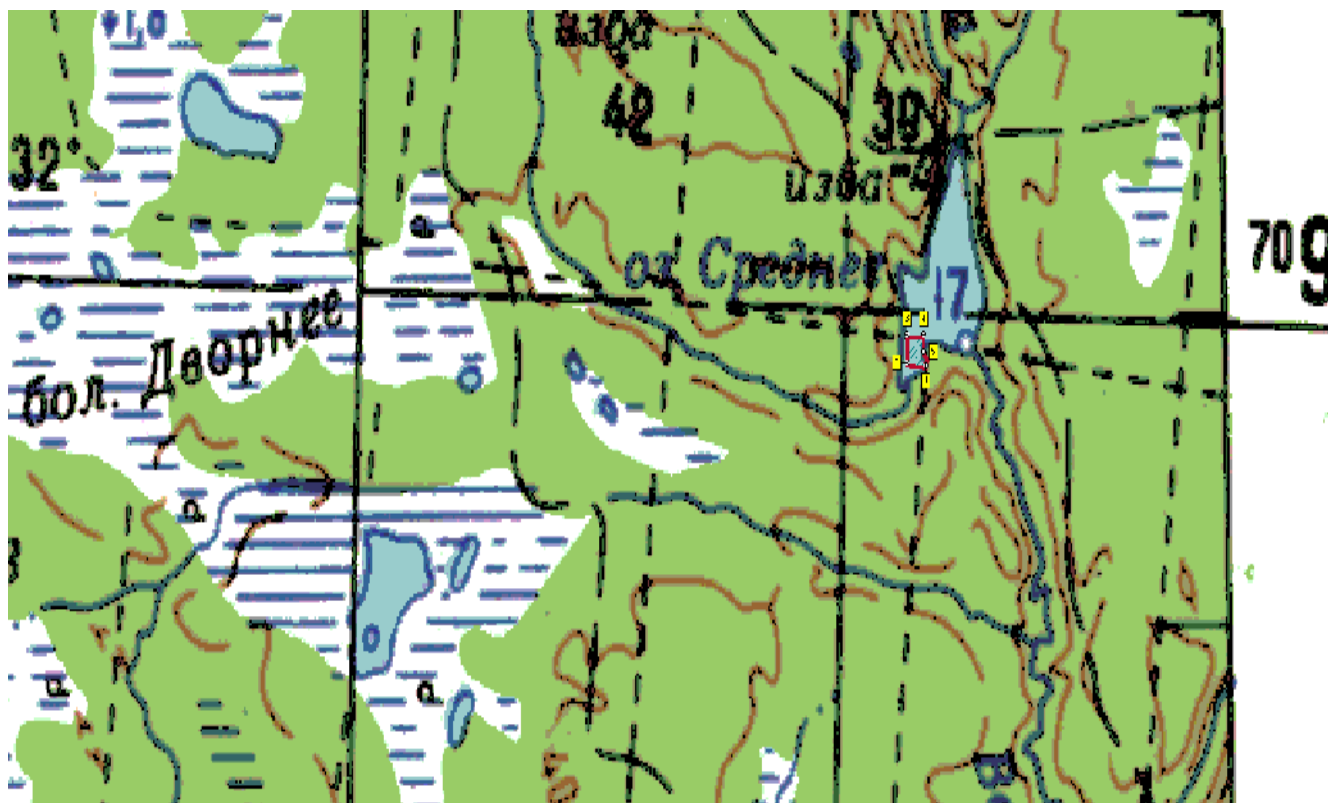
1. 61°39'52,50"N 39°54'0,50" E
2. 61°39'55,50"N 39°54'10,40" E .
3. 61°39'49,80" N 39°54'17,00" E
4. 61°39'48,00"N 39°54'05,00" E

Описание последовательного соединения точек:

- 1) от точки 1 до точки 2 по береговой линии;
- 2) от точки 2 до точки 3 по прямой линии;
- 3) от точки 3 до точки 4 по прямой линии,
- 4) от точки 4 до точки 1 по прямой линии

Географические координаты границ участка приведены в системе WGS-84.

к Извещению о проведении аукциона на право заключения договоров пользования рыболовными участками, расположенными на водных объектах и (или) их частях на территории Архангельской области для осуществления индустриальной и (или) пастбищной аквакультуры (рыбоводства).



Холмогорский район,  
озеро Среднее

- 1) 63°55'53,00"N . 41°56'55,77" E
- 2) 63°55'53,60"N . 41°56'42,00" E
- 3) 63°55'58,70"N . 41°56'41,00" E .
- 4) 63°55'58,70" N 41°56'55,00" E .
- 5) 63°55'56,20"N . 41°56'55,20" E

Географические координаты границ участка приведены в системе WGS-84.



к Извещению о проведении аукциона на право заключения договоров пользования рыболовными участками, расположенными на водных объектах и (или) их частях на территории Архангельской области для осуществления индустриальной и (или) пастбищной аквакультуры (рыбоводства).



Няндомский район,  
озеро Большое Мошенское

Часть акватории озера (бассейн реки Онега).

Географические координаты точек:

1. 61°47'14,80" N 40°52'36,25" E
2. 61°47'16,70" N. 40°52'30,80" E .
3. 61°47'22,00" N 40°52'38,30" E
4. 61°47'20,20" N 40°52'43,80" E

Описание последовательного соединения точек:

- 1) от точки 1 до точки 2 по прямой линии;
- 2) от точки 2 до точки 3 по прямой линии;
- 3) от точки 3 до точки 4 по прямой линии;
- 4) от точки 4 до точки 1 по прямой линии.

Географические координаты границ участка приведены в системе WGS-84.