

Извещение

о проведении аукциона на право заключения договоров пользования рыбоводными участками, расположенными на водных объектах и (или) их частях на территории Ленинградской области, для осуществления пастбищной и (или) индустриальной аквакультуры (рыбоводства)

1. Предмет аукциона – право на заключение договоров пользования рыбоводными участками, расположенными на водных объектах и (или) их частях на территории Ленинградской области, для осуществления пастбищной аквакультуры (рыбоводства) по лотам №№ 1, 2, 3, 4, 5, 6 и индустриальной аквакультуры (рыбоводства) по лотам №№ 7, 8, 9, 10.

Аукцион проводится на основании приказа Северо-Западного территориального управления Федерального агентства по рыболовству от 27.03.2023 № 64.

2. Организатор аукциона – Северо-Западное территориальное управление Федерального агентства по рыболовству (далее – Организатор аукциона).

Адрес Организатора аукциона, Комиссии Организатора аукциона:
199155, Санкт-Петербург, ул. Одоевского, д 24, кор. 2, лит. А.

Адрес электронной почты: gmvvbr@sztufar.ru, info@sztufar.ru.

Контактный телефон: 8 (812) 498-64-26.

Контактные лица: Павлова Марина Михайловна, Пономарев Артем Сергеевич.

3. Аукцион является открытым и проводится в отношении 10 (десяти) рыбоводных участков.

Количество лотов — 10 (десять).

4. Сведения о рыбоводных участках:

№ лота	Наименование и местонахождение водного объекта	Площадь участка, га	Границы рыбоводного участка	Правовой акт, которым определены границы рыбоводного участка	Вид аквакультуры (рыбоводства)	Вид водопользования
1	Ленинградская область, Всеволожский район, озеро Бездонное	6,9	Вся акватория	Приказ комитета по агропромышленному и рыбохозяйственному комплексу Ленинградской области от 14.06.2018 № 13	Пастбищная	Совместное
2	Ленинградская область, Лужский район, озеро Красногорское	221,0	Вся акватория	Приказ комитета по агропромышленному и рыбохозяйственному комплексу Ленинградской области от 19.06.2017 № 19	Пастбищная	Совместное
3	Ленинградская область, Приозерский район, озеро Быково	3,5	Вся акватория	Приказ комитета по агропромышленному и рыбохозяйственному комплексу Ленинградской области от 26.12.2022 № 33	Пастбищная	Совместное
4	Ленинградская область, Выборгский район, озеро Большая Ряска	70,0	Вся акватория	Приказ комитета по агропромышленному и рыбохозяйственному комплексу Ленинградской области от 17.11.2015 № 29	Пастбищная	Совместное
5	Ленинградская область, Приозерский район, озеро Мышкино	8,0	Вся акватория	Приказ комитета по агропромышленному и рыбохозяйственному комплексу Ленинградской области от 17.11.2015 № 29	Пастбищная	Совместное

6	Ленинградская область, Тосненский район, Пендиковское озеро	210,0	Вся акватория	Приказ комитета по агропромышленному и рыбохозяйственному комплексу Ленинградской области от 16.12.2022 № 32	Пастбищная	Совместное
7	Ленинградская область, Бокситогорский район, озеро Белое	20,0	Вся акватория	Приказ комитета по агропромышленному и рыбохозяйственному комплексу Ленинградской области от 13.02.2017 № 7	Индустриальная	Совместное
8	Ленинградская область, Тихвинский район, озеро Капшозеро	88,0	N60°13'28,63'' E34°35'36,70'' N60°13'53,87'' E34°38'44,64'' N60°13'43,11'' E34°38'40,20'' N60°13'27,12'' E 34°35'42,72''	Приказ комитета по агропромышленному и рыбохозяйственному комплексу Ленинградской области от 13.02.2017 № 7	Индустриальная	Совместное
9	Ленинградская область, Лодейнопольский район, река Свирь	11,5	N 60.84632 E 33.75421 N 60.84589 E 33.75942 N 60.84249 E 33.75825 N 60.84251 E 33.75303	Приказ комитета по агропромышленному и рыбохозяйственному комплексу Ленинградской области от 09.11.2022 № 29	Индустриальная	Совместное
10	Ленинградская область, Кингисеппский район, Финский залив Балтийского моря	382,0	N 59.785556 E 28.742750 N 59.788167 E 28.780111 N 59.791583 E 28.775361 N 59.798639 E 28.754417 N 59.817861 E 28.735667 N 59.816444 E 28.727833	Приказ Северо-Западного ТУ Росрыболовства от 27.12.2022 № 295	Индустриальная	Обособленное

Границы рыбоводных участков №№ 8,10 определены в системе WGS-84, границы рыбоводного участка № 9 определены в системе ГСК-2011.

5. Предмет договора, срок договора, начальная цена, «шаг аукциона», задаток участника аукциона

Показатель	1 лот	2 лот	3 лот	4 лот	5 лот	6 лот
Наименование рыбоводного участка	озеро Бездонное	озеро Красногорское	озеро Быково	озеро Большая Ряска	озеро Мышкино	Пендиковское озеро
Площадь рыбоводного участка	6,9 га	221,0 га	3,5 га	70,0 га	8,0 га	210,0 га
Предмет договора	Предоставление рыбоводному хозяйству рыбоводного участка во временное пользование для осуществления пастбищной аквакультуры (рыбоводства)					
Срок действия договора	8 лет	8 лет	8 лет	8 лет	8 лет	8 лет
Местоположение участка	Приложение № 1 к Извещению	Приложение № 2 к Извещению	Приложение № 3 к Извещению	Приложение № 4 к Извещению	Приложение № 5 к Извещению	Приложение № 6 к Извещению
Сведения об объектах инфраструктуры на рыбоводном участке	Отсутствуют					
Ограничения, связанные с использованием рыбоводного участка	Устанавливаются в соответствии с законодательством Российской Федерации					
Мероприятия, относящиеся к рыбохозяйственной мелиорации	Осуществляются Пользователем на рыбоводном участке в соответствии с требованиями действующего законодательства Российской Федерации					
Начальная цена аукциона	1 766,4 руб.	56 576,00 руб.	8 960,00 руб.	179 200,00 руб.	20 480,00 руб.	537 600,00 руб.
Шаг аукциона	88,32 руб.	2 828,80 руб.	448,00 руб.	8 960,00 руб.	1 024,00 руб.	26 880,00 руб.
Задаток участника аукциона	1 766,4 руб.	56 576,00 руб.	8 960,00 руб.	179 200,00 руб.	20 480,00 руб.	537 600,00 руб.

Показатель	7 лот	8 лот	9 лот	10 лот
Наименование рыбоводного участка	озеро Белое	озеро Капшозеро	река Свирь	Финский залив Балтийского моря
Площадь рыбоводного участка	20,0 га	88,0 га	11,5 га	382,0 га
Предмет договора	Предоставление рыбоводному хозяйству рыбоводного участка во временное пользование для осуществления индустриальной аквакультуры (рыбоводства)			
Срок действия договора	10 лет	10 лет	10 лет	10 лет
Местоположение участка	Приложение № 7 к Извещению	Приложение № 8 к Извещению	Приложение № 9 к Извещению	Приложение № 10 к Извещению
Сведения об объектах инфраструктуры на рыбоводном участке	Отсутствуют			
Ограничения, связанные с использованием рыбоводного участка	Устанавливаются в соответствии с законодательством Российской Федерации			
Мероприятия, относящиеся к рыбохозяйственной мелиорации	Осуществляются Пользователем на рыбоводном участке в соответствии с требованиями действующего законодательства Российской Федерации			
Начальная цена аукциона	67 920,00 руб.	281 600,00 руб.	36 800,00 руб.	1 292 688,00 руб.
Шаг аукциона	3 396,00 руб.	14 080,00 руб.	1840,00 руб.	64 634,40 руб.
Задаток участника аукциона	67 920,00 руб.	281 600,00 руб.	36 800,00 руб.	1 292 688,00 руб.

6. Минимальный объем объектов аквакультуры, подлежащих разведению и (или) содержанию, выращиванию, а также выпуску в водный объект и изъятию из водного объекта в границах рыбоводного участка, при осуществлении индустриальной и (или) пастбищной аквакультуры (рыбоводства)

Показатель	1 лот	2 лот	3 лот	4 лот	5 лот	6 лот
Наименование рыбоводного участка	озеро Бездонное	озеро Красногорское	озеро Быково	озеро Большая Ряска	озеро Мышкино	Пендиковское озеро
Период (цикл) выращивания объектов аквакультуры	4 года	4 года	4 года	4 года	4 года	4 года
Минимальный ежегодный объем выпуска объектов аквакультуры	Не устанавливается					
Минимальный ежегодный объем подлежащих изъятию из водного объекта в границах рыбоводного участка объектов аквакультуры	Минимальный ежегодный объем изъятия объектов пастбищной аквакультуры в течение первого периода (цикла) выращивания (не более 4 лет) после первого выпуска объектов аквакультуры с момента заключения договора пользования рыбоводным участком принимается равным нулю.					
	0,104 т	3,315 т	0,0525 т	1,05 т	0,12 т	3,15 т
Минимальный ежегодный объем подлежащих разведению и (или) содержанию, выращиванию объектов аквакультуры:	- с даты заключения договора пользования рыбоводным участком и с момента выпуска объектов аквакультуры в водный объект в границах рыбоводного участка (но не позднее одного года с даты заключения договора пользования рыбоводным участком) до половины первого периода (цикла) выращивания минимальный ежегодный объем выращивания объектов аквакультуры принимается равным нулю.					
- со второй половины первого периода (цикла) выращивания до конца первого периода (цикла) выращивания минимальный ежегодный объем выращивания объектов аквакультуры принимается равным 50 % от минимального ежегодного объема изъятия объектов аквакультуры	0,052 т	1,658 т	0,0263 т	0,525 т	0,06 т	1,575 т
- с начала второго периода (цикла) выращивания до окончания действия договора пользования рыбоводным участком минимальный ежегодный объем выращивания объектов аквакультуры принимается равным 100 % от минимального ежегодного объема изъятия объектов аквакультуры	0,104 т	3,315 т	0,0525 т	1,05 т	0,12 т	3,15 т

Показатель	7 лот	8 лот	9 лот
Наименование рыбоводного участка	озеро Белое	озеро Капшозеро	река Свирь
Период (цикл) выращивания объектов аквакультуры	3 года	3 года	3 года
Минимальный ежегодный объем выпуска объектов аквакультуры	Не устанавливается		
Минимальный ежегодный объем подлежащих изъятию из водного объекта в границах рыбоводного участка объектов аквакультуры	Объем изъятия объектов индустриальной аквакультуры в течение одного года, необходимого для проектирования и установки садков и (или) других технических средств, предназначенных для выращивания объектов аквакультуры, после заключения договора пользования рыбоводным участком принимается равным нулю. Объем изъятия объектов индустриальной аквакультуры в течение первого периода (цикла) выращивания (не более 3 лет) после установки садков и (или) других технических средств, предназначенных для выращивания объектов аквакультуры, принимается равным нулю.		
	140,0 т	616,0 т	80,5 т
Минимальный ежегодный объем подлежащих разведению и (или) содержанию, выращиванию объектов аквакультуры:	- с даты заключения договора пользования рыбоводным участком и с момента выпуска объектов аквакультуры в водный объект в границах рыбоводного участка (но не позднее одного года с даты заключения договора пользования рыбоводным участком) до половины первого периода (цикла) выращивания минимальный ежегодный объем выращивания объектов аквакультуры принимается равным нулю.		
- со второй половины первого периода (цикла) выращивания до конца первого периода (цикла) выращивания минимальный ежегодный объем выращивания объектов аквакультуры принимается равным 50 % от минимального ежегодного объема изъятия объектов аквакультуры	70,0 т	308,0 т	40,25 т
- с начала второго периода (цикла) выращивания до окончания действия договора пользования рыбоводным участком минимальный ежегодный объем выращивания объектов аквакультуры принимается равным 100 % от минимального ежегодного объема изъятия объектов аквакультуры	140,0т	616,0 т	80,50 т

Показатель	10 лот
Наименование рыбоводного участка	Финский залив Балтийского моря
Период (цикл) выращивания объектов аквакультуры	3 года
Минимальный ежегодный объем выпуска объектов аквакультуры	Не устанавливается
Минимальный ежегодный объем подлежащих изъятию из водного объекта в границах рыбоводного участка объектов аквакультуры	<p>Объем изъятия объектов индустриальной аквакультуры в течение одного года, необходимого для проектирования и установки садков и (или) других технических средств, предназначенных для выращивания объектов аквакультуры, после заключения договора пользования рыбоводным участком принимается равным нулю.</p> <p>Объем изъятия объектов индустриальной аквакультуры в течение первого периода (цикла) выращивания (не более 3 лет) после установки садков и (или) других технических средств, предназначенных для выращивания объектов аквакультуры, принимается равным нулю.</p>
	2005,5 т
Минимальный ежегодный объем подлежащих разведению и (или) содержанию, выращиванию объектов аквакультуры:	<p>- с даты получения положительного заключения государственной экологической экспертизы на осуществление хозяйственной деятельности во внутренних морских водах и в территориальном море Российской Федерации, участков континентального шельфа Российской Федерации и участков исключительной экономической зоны Российской Федерации (но не позднее одного года с даты заключения договора пользования рыбоводным участком) до половины первого периода (цикла) выращивания минимальный ежегодный объем выращивания объектов аквакультуры принимается равным нулю</p>
- со второй половины первого периода (цикла) выращивания до конца первого периода (цикла) выращивания минимальный ежегодный объем выращивания объектов аквакультуры принимается равным 50 % от минимального ежегодного объема изъятия объектов аквакультуры	1002,75 т
- с начала второго периода (цикла) выращивания до окончания действия договора пользования рыбоводным участком минимальный ежегодный объем выращивания объектов аквакультуры принимается равным 100 % от минимального ежегодного объема изъятия объектов аквакультуры	2005,5 т

7. Задаток для участия в аукционе и доплата победителя аукциона.

Заявители перечисляют в качестве задатка, в соответствии с заявками на участие в аукционе, денежные средства в валюте Российской Федерации по следующим реквизитам.

Получатель:

УФК по г. Санкт-Петербургу (Северо-Западное территориальное управление Федерального агентства по рыболовству, лицевой счет: 05721873950)

Банк получателя:

СЕВЕРО-ЗАПАДНОЕ ГУ БАНКА РОССИИ//УФК по г. Санкт-Петербургу,
г. Санкт-Петербург

ИНН 7841362227

КПП 780101001

БИК 014030106

ОКТМО 40311000

Расчетный счет: 03212643000000017200

ЕКС 40102810945370000005

КБК 076 000 000 00 00 0000 000

Код платежного поручения: 0003¹

Назначение платежа: (076 000 000 00 00 0000 000) – *Задаток участника аукциона на право заключения договора пользования рыболовным участком.*

Задаток перечисляется до момента подачи заявки. Документ, подтверждающий внесение заявителем задатка, прилагается к заявке на участие в аукционе.

Организатор аукциона перечисляет в федеральный бюджет задаток победителя аукциона в течение 3 рабочих дней со дня подписания протокола аукциона и доплату (разницу между задатком и окончательной стоимостью предмета аукциона) победителя аукциона в течение 3 рабочих дней со дня ее поступления на счет Организатора аукциона.

Участникам, не победившим в аукционе, Организатор аукциона возвращает задаток в течение 5 рабочих дней со дня подписания протокола аукциона.

По итогам аукциона Организатор аукциона в течение 3 рабочих дней со дня подписания протокола аукциона уведомляет победителя аукциона о размере необходимой доплаты (разница между задатком и окончательной стоимостью предмета аукциона), которую победитель обязан перечислить на счет, указанный Организатором аукциона.

Победитель аукциона в течении 10 рабочих дней со дня получения уведомления о размере необходимой доплаты перечисляет ее на счет, указанный Организатором аукциона, по следующим реквизитам:

УФК по Санкт-Петербургу (Северо-Западное территориальное управление Федерального агентства по рыболовству, лицевой счет: 04721873950)

¹ В целях исключения невыясненных поступлений денежных средств, необходимо заполнение поля 22 «Код» платежного поручения (четырёхзначный код нормативного правового акта в соответствии с Перечнем федеральных законов, иных нормативных правовых актов Российской Федерации, определяющих основания для поступления, возврата или перечисления средств, поступающих во временное распоряжение получателей средств федерального бюджета) – «0003».

СЕВЕРО-ЗАПАДНОЕ ГУ БАНКА РОССИИ//УФК по г. Санкт-Петербургу,
г. Санкт-Петербург
ИНН 7841362227
КПП 780101001
БИК 014030106
ОКТМО 40311000
Расчетный счет: 03100643000000017200
ЕКС 40102810945370000005
КБК 076 1 12 06030 01 6000 120

Назначение платежа: (076 1 12 06030 01 6000 120) – *Доплата победителя аукциона на право заключения договора пользования рыболовным участком.*

Победитель аукциона направляет в адрес Организатора аукциона документ, подтверждающий внесение им доплаты.

8. Срок и порядок предоставления Документации об аукционе, официальный сайт, где размещена Документация об аукционе.

Документация об аукционе представляется по адресу Организатора аукциона в течение двух рабочих дней со дня получения письменного заявления или заявления в электронной форме на основании письменного заявления или заявления в электронной форме любому заинтересованному лицу с указанием предмета аукциона. Плата за предоставление аукционной документации не взимается.

Документация об аукционе предоставляется в форме документа на бумажном носителе, в форме электронного документа на электронный носитель заинтересованного лица, исходя из указанного в заявлении способа получения.

9. Документация об аукционе размещена на официальных сайтах: <http://www.torgi.gov.ru>, <http://www.sztufar.ru> (далее – официальные сайты).

10. Место, порядок, дата и время начала и окончания подачи заявок об участии в аукционе.

Заявки об участии в аукционе (форма согласно приложению № 11 к Документации об аукционе и в соответствии с Административным регламентом Федерального агентства по рыболовству по предоставлению государственной услуги по заключению договоров пользования рыболовными участками с рыболовными хозяйствами, утвержденным приказом Федерального агентства по рыболовству от 16.10.2020 № 543) принимаются с 9:00 «29» марта 2023 года до 16:45 «28» апреля 2023 года (понедельник-четверг с 9:00 до 18:00, пятница с 9:00 до 16:45 (МСК). Перерыв на обед с 13:00 до 13:45).

11. Дата начала приема заявок: 9:00 (МСК) «29» марта 2023 года.

12. Дата окончания приема заявок: 16:45 (МСК) «28» апреля 2023 года.

13. Заявки об участии в аукционе в письменной форме, на бумажном носителе, направляются по адресу: 199155, Санкт-Петербург, ул. Одоевского, д. 24, корп. 2, лит. А, каб. 151.

14. Заявки об участии в аукционе в электронной форме, подписанные усиленной квалифицированной электронной подписью, принимаются на адрес электронной почты: gmvvbr@sztufar.ru. Заявитель вправе подать в отношении одного лота только одну заявку.

15. Начало рассмотрения заявок об участии в аукционе осуществляется Комиссией Организатора аукциона по адресу Организатора аукциона: Санкт-Петербург, ул. Одоевского, д. 24, корп. 2, лит. А.

Дата и время начала рассмотрения заявок: «04» мая 2023 года 11-00 (время московское).

Срок рассмотрения заявок об участии в аукционе не может превышать 10 рабочих дней со дня окончания срока их подачи.

16. Дата, время и место проведения аукциона.

Аукцион проводится «11» мая 2023 года с 11:00 (время московское) по адресу: Санкт-Петербург, набережная Макарова, д. 26, актовЫй зал.

17. Регистрация участников аукциона проводится в месте проведения аукциона «11» мая 2023 г. с 10:00 до 10:50 (время московское).

18. Предмет договора, срок договора, начальная цена, «шаг аукциона», задаток аукциона указаны в пункте 5 настоящего извещения.

19. Минимальный объем объектов аквакультуры, подлежащих разведению и (или) содержанию, выращиванию, а также выпуску в водный объект и изъятию из водного объекта в границах рыбоводного участка, при осуществлении индустриальной и (или) пастбищной аквакультуры, указаны в пункте 6 настоящего извещения.

Сведения об объектах рыбоводной инфраструктуры, которые необходимы для осуществления индустриальной и (или) пастбищной аквакультуры отсутствуют.

20. Документом, подтверждающим выпуск объектов аквакультуры при осуществлении пастбищной аквакультуры, является акт выпуска объектов аквакультуры, содержащий сведения, указанные в п. 2 приказа Минсельхоза России от 06.10.2021 № 691 «Об утверждении Порядка предоставления отчетности об объеме выпуска в водные объекты и объеме изъятия из водных объектов объектов аквакультуры» (далее – Порядок).

Документом, подтверждающим изъятие объектов аквакультуры при осуществлении пастбищной аквакультуры, является журнал учета изъятия объектов аквакультуры, в котором в отношении каждой операции по изъятию объектов аквакультуры содержатся сведения, указанные в п. 5 Порядка.

Подтверждением выпуска объектов аквакультуры и изъятия объектов аквакультуры при осуществлении индустриальной аквакультуры является уведомление рыбоводного хозяйства, содержащее сведения, указанные в п. 7 Порядка.

21. Мероприятия, относящиеся к рыбохозяйственной мелиорации, осуществляются Пользователем на рыбоводном участке в соответствии с требованиями действующего законодательства Российской Федерации.

22. Рыбоводное хозяйство обязано осуществлять мероприятия по охране окружающей среды, водных объектов и других природных ресурсов предусмотренные действующим законодательством Российской Федерации.

23. Рыбоводное хозяйство обязано представлять в порядке, установленном Министерством сельского хозяйства Российской Федерации, отчетность:

- об объеме выпуска объектов аквакультуры в границах рыбоводного участка при осуществлении индустриальной и (или) пастбищной аквакультуры

(рыбоводства);

- об объеме изъятия объектов аквакультуры в границах рыбоводного участка при осуществлении индустриальной и (или) пастбищной аквакультуры (рыбоводства);

- иную статистическую отчетность в соответствии с действующим законодательством Российской Федерации.

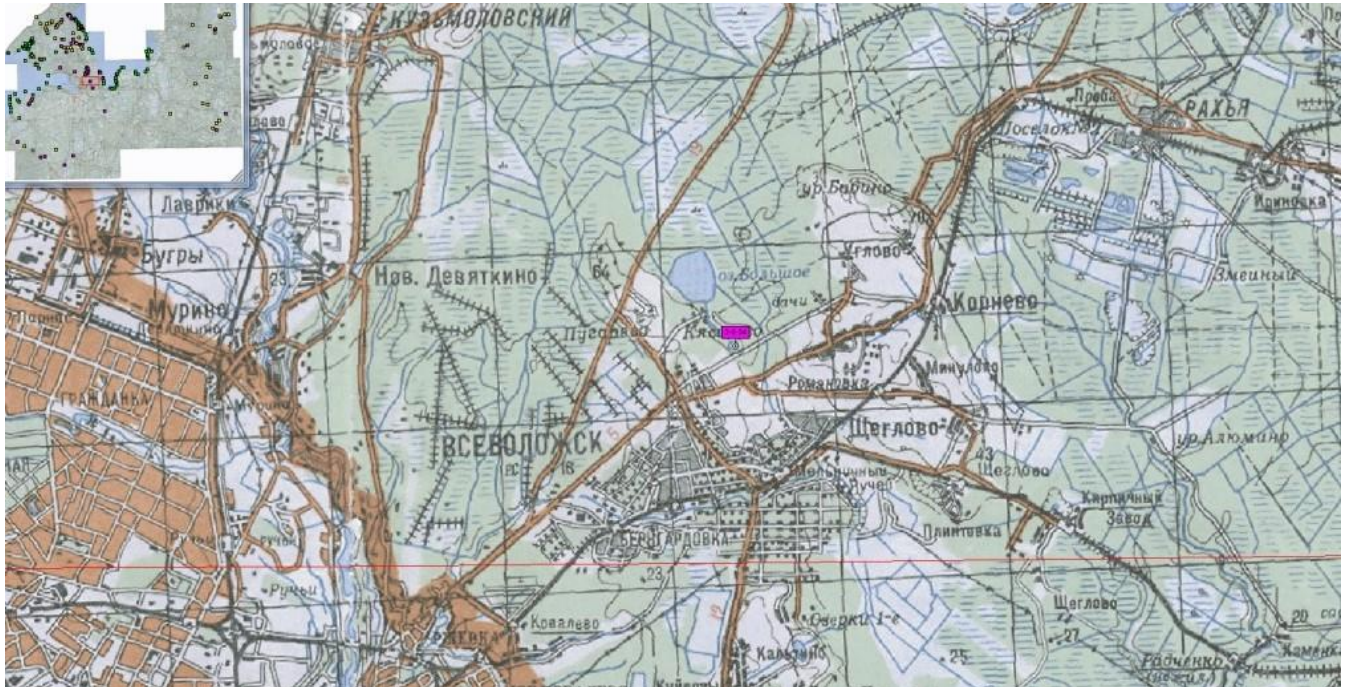
24. Ответственность сторон.

В случае неисполнения или ненадлежащего исполнения своих обязательств по Договору пользования рыбоводным участком стороны несут ответственность в соответствии с законодательством Российской Федерации и положениями договора пользования рыбоводным участком.

Стороны не несут ответственности за ненадлежащее исполнение своих обязательств по Договору пользования рыбоводным участком, если это явилось следствием наступления обстоятельств непреодолимой силы, которые включают: землетрясение, наводнение и аналогичные стихийные действия, иные чрезвычайные ситуации, а также в случае причинения вреда третьими лицами, установленного актом уполномоченного органа государственной власти. О наступлении обстоятельств непреодолимой силы заинтересованная Сторона должна незамедлительно письменно уведомить другую Сторону, с представлением документов, подтверждающих наступление таких обстоятельств, их непреодолимость для заинтересованной Стороны и безусловность их влияния на неисполнение заинтересованной Стороной своих обязательств по Договору пользования рыбоводным участком. В отсутствие подобного уведомления, заинтересованная Сторона не вправе ссылаться на наступление обстоятельств непреодолимой силы.

Лица, виновные в нарушении законодательства Российской Федерации, регулирующего отношения в области аквакультуры (рыбоводства), несут уголовную, административную, иную ответственность в соответствии с законодательством Российской Федерации.

к Извещению об аукционе на право заключения договоров пользования рыбноводными участками, расположенными на водных объектах и (или) их частях на территории Ленинградской области, для осуществления пастбищной и (или) индустриальной аквакультуры (рыбоводства)



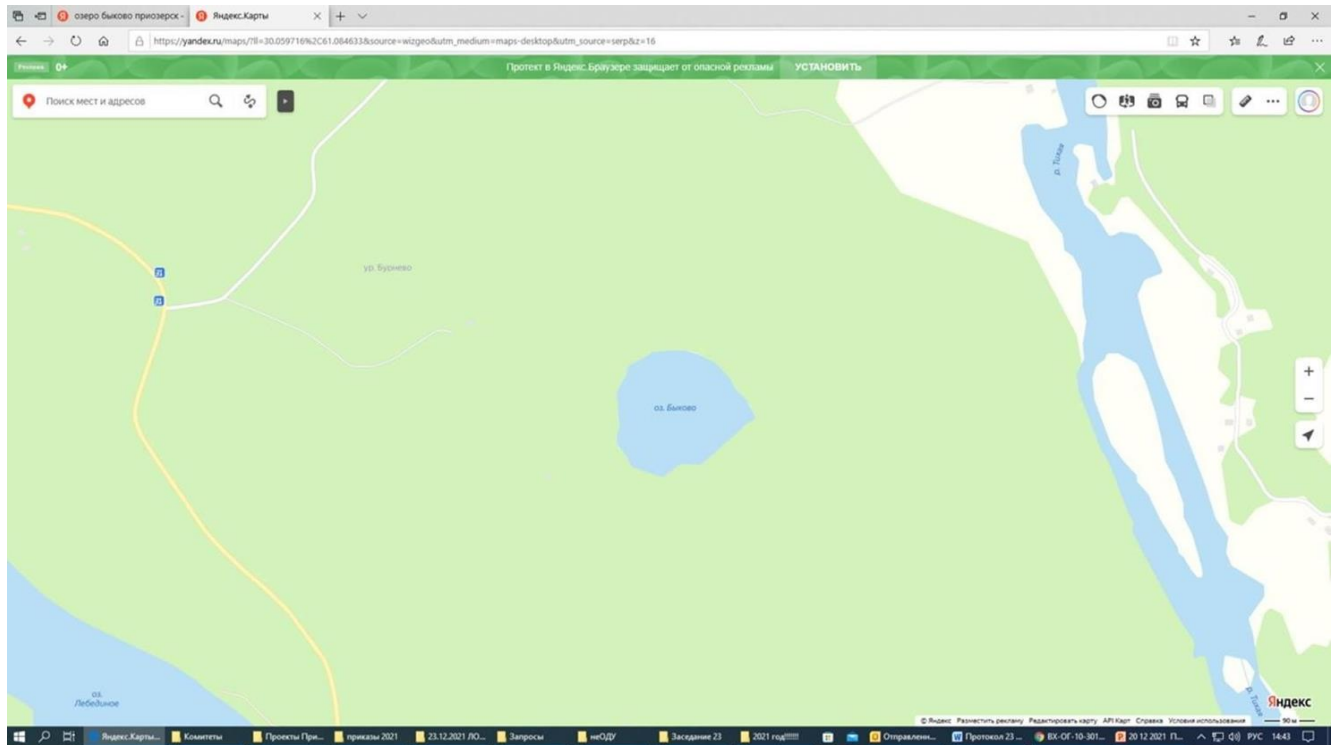
Ленинградская область, Всеволожский район, озеро Бездонное, вся акватория.

к Извещению о проведении аукциона на право заключения договоров пользования
рыбоводными участками, расположенными на водных объектах и (или) их частях на
территории Ленинградской области для осуществления пастбищной аквакультуры
(рыбоводства)



Ленинградская область, Лужский район, озеро Красногорское вся акватория.

к Извещению о проведении аукциона на право заключения договоров пользования рыбноводными участками, расположенными на водных объектах и (или) их частях на территории Ленинградской области для осуществления пастбищной аквакультуры (рыбоводства)



Ленинградская область, Приозерский район, озеро Быково, вся акватория.

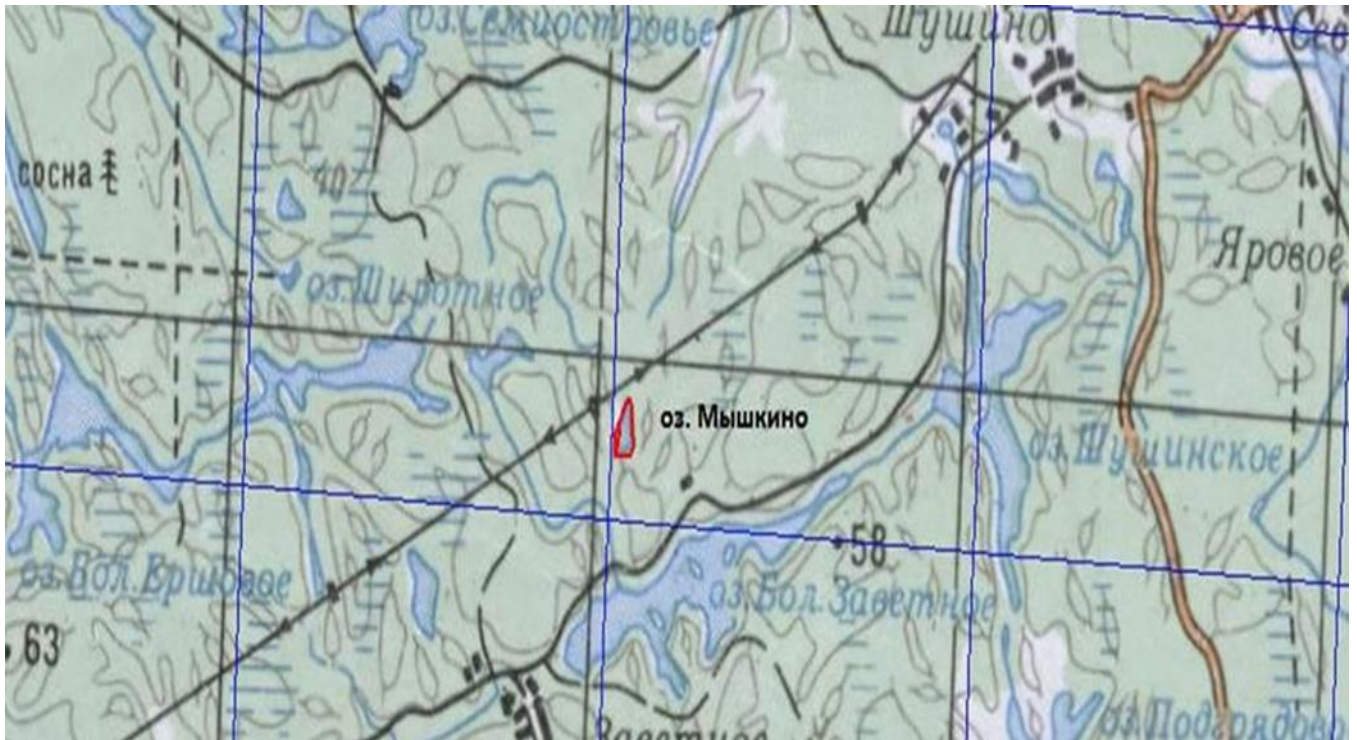
ПРИЛОЖЕНИЕ № 4

к Извещению об аукционе на право заключения договоров пользования рыбноводными участками, расположенными на водных объектах и (или) их частях на территории Ленинградской области, для осуществления пастбищной и (или) индустриальной аквакультуры (рыбоводства)



Ленинградская область, Выборгский район, озеро Большая Ряска, вся акватория.

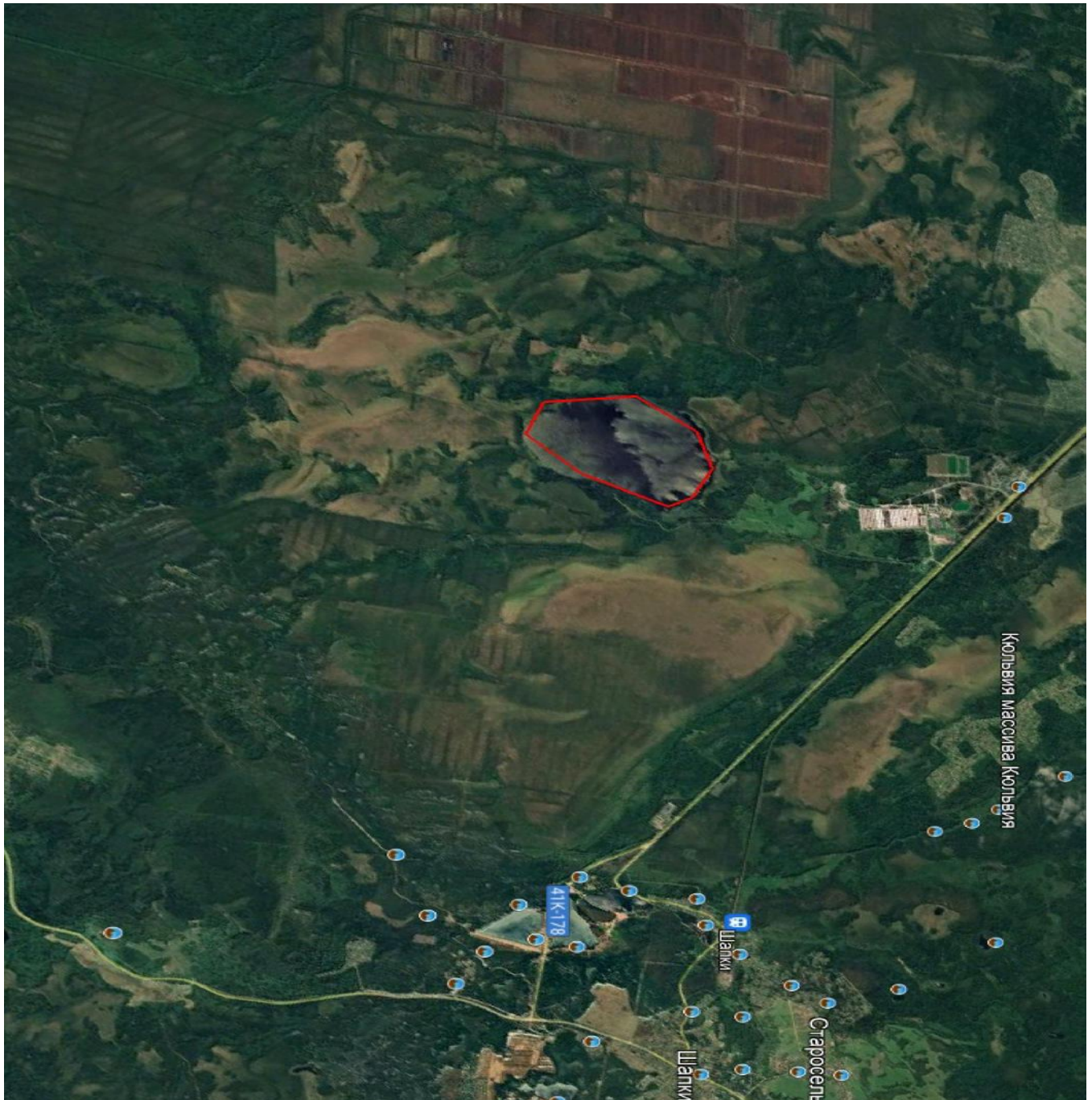
к Извещению об аукционе на право заключения договоров пользования рыбноводными участками, расположенными на водных объектах и (или) их частях на территории Ленинградской области, для осуществления пастбищной и (или) индустриальной аквакультуры (рыбоводства)



Ленинградская область, Приозерский район, озеро Мышкино, вся акватория.

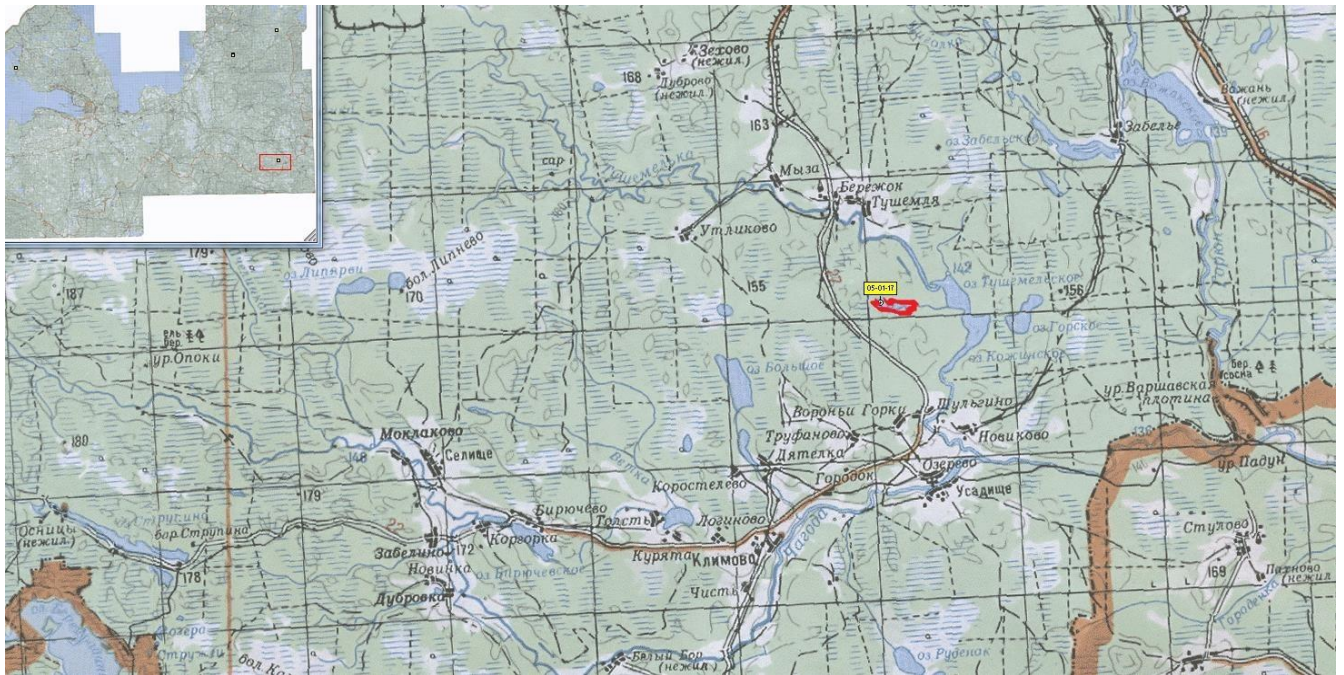
ПРИЛОЖЕНИЕ № 6

к Извещению об аукционе на право заключения договоров пользования рыбноводными участками, расположенными на водных объектах и (или) их частях на территории Ленинградской области, для осуществления пастбищной и (или) индустриальной аквакультуры (рыбоводства)



Ленинградская область, Тосненский район, Пендииковское озеро, вся акватория.

к Извещению об аукционе на право заключения договоров пользования рыбноводными участками, расположенными на водных объектах и (или) их частях на территории Ленинградской области, для осуществления пастбищной и (или) индустриальной аквакультуры (рыбоводства)



Ленинградская область, Бокситогорский район, озеро Белое, вся акватория.

к Извещению об аукционе на право заключения договоров пользования рыбноводными участками, расположенными на водных объектах и (или) их частях на территории Ленинградской области, для осуществления пастбищной и (или) индустриальной аквакультуры (рыбоводства)



Ленинградская область, Тихвинский район, озеро Капшозеро с координатами:

$N60^{\circ}13'28,63''$ $E34^{\circ}35'36,70''$

$N60^{\circ}13'53,87''$ $E34^{\circ}38'44,64''$

$N60^{\circ}13'43,11''$ $E34^{\circ}38'40,20''$

$N60^{\circ}13'27,12''$ $E 34^{\circ}35'42,72''$

Границы рыбноводного участка определены в системе WGS-84.

к Извещению об аукционе на право заключения договоров пользования рыбоводными участками, расположенными на водных объектах и (или) их частях на территории Ленинградской области, для осуществления пастбищной и (или) индустриальной аквакультуры (рыбоводства)



Ленинградская область, Лодейнопольский район, река Свирь, с координатами:

N 60.84623 E 33.75421
N 60.84589 E 33.75942
N 60.84249 E 33.75825
N 60.84251 E 33.75303

Границы рыбоводного участка определены в системе ГСК-2011.

ПРИЛОЖЕНИЕ № 10

к Извещению об аукционе на право заключения договоров пользования рыбноводными участками, расположенными на водных объектах и (или) их частях на территории Ленинградской области, для осуществления пастбищной и (или) индустриальной аквакультуры (рыбоводства)



Ленинградская область, Кингисеппский район, Финский залив Балтийского моря
с координатами:

N 59.785556 E 28.742750

N 59.788167 E 28.780111

N 59.791583 E 28.775361

N 59.798639 E 28.754417

N 59.817861 E 28.735667

N 59.816444 E 28.727833

Границы рыбноводного участка определены в системе WGS-84.